



Základní ekonomické pojmy

Co se v kapitole dozvíte



Budete pak umět:

- objasnit základní ekonomické pojmy a členění ekonomie
- vysvětlit základní ekonomickou otázku, „co, jak a pro koho vyrábět“
- popsat existující ekonomické systémy

Po prostudování této kapitoly poznáte:

- co je to ekonomie a čím se zabývá
- základní členění ekonomie a správně zařazovat ekonomické jevy, informace a pojmy denního života do příslušné části ekonomie
- základní ekonomické otázky
- existující ekonomické systémy

Předmět a definice ekonomie

Ekonomie je velmi stará věda s tisíciletou tradicí. Již naši dávní předchůdci museli řešit otázky spjaté se svou každodenní existencí, museli nějakým způsobem získávat vhodné statky ke své obživě a jejich pomocí uspokojovat své potřeby. Nejstarší etapu ekonomického chování můžeme nazvat „bojem o přežití“. Jejím charakteristickou stránkou byl vznik lidské pospolitosti, jisté prvky přirozené dělby práce, určitý způsob rozdělování získaných statků.

Ekonomie je i dnes spjata s naším každodenním životem – dnes a denně řešíme (i když mnohdy nevědomky, intuitivně nebo bez hlubších znalostí) spoustu ekonomických problémů. Setkáváme se s ekonomickými jevy, pojmy, kategoriemi, ekonomickými nástroji, volíme často mezi několika možnostmi, uspokojujeme do různé míry své potřeby. Dnes a denně řešíme problémy jako např. co koupit, kam mizí tak rychle naše peníze, proč máme malou výplatu, kam investovat naše případné úspory atd. To jsou naše individuální, rodinné problémy. Firemní manažeři musí řešit otázky týkající se stavu a vývoje celé firmy, tj. větší komunity lidí spjatých s firemními zájmy a cíli. Jedná se o ekonomické problémy, např. typu kde vzít peníze na další výrobu, která banka poskytne úvěr, jak rozdělit zisk atd. Volení zástupci v různých stupních zastupitelstev pak musí řešit problémy, které se týkají dané obce, kraje, státu, tedy nás všech.

Mechanismy uvádějící společnost do pohybu se týkají každého člověka, neboť každý z nás je členem určité pospolitosti, skupiny lidí, žije v daných ekonomických podmínkách, platí pro něj určitá ekonomická pravidla. Těmito pravidly je člověk ovlivňován a korigován.

Pojem **ekonomie** se dá stručně definovat jako věda o hospodářství.

- Definice pojmu „ekonomie“ je však mnoho. Liší se podle toho, co který autor definice považoval za nejdůležitější z oblasti svého zájmu a svého pojmání ekonomické reality.

Například:

- **Ekonomie je věda o výrobě a směně zboží.**
- **Ekonomie je věda o penězích, kapitálu a bohatství.**

Prvopočátky ekonomického chování

Ekonomické pojmy a jejich obsah však nemají svůj původ až ve starověkém Řecku, i když v té době zaznamenalo lidstvo neobyčejný rozvoj i v jiných vědách. Mezi první učence, kteří se ve starověkém Řecku začali věnovat otázkám ekonomie, řádíme například historika, vojevůdce a filosofa **Xenofóna**. Ve svém díle nazvaném *Oeconomicus* je zakotven pojem *oikos*, což značí **statek**. Pod tímto pojmem **Xenofón** rozumí vše, co pod statek patří, tedy nejen obytný dům, různá hospodářská stavení, pozemky, věci, náradí, ale např. i otroci, kteří tvořili součást majetku vlastníka statku.

První známky ekonomického chování



Počátky ekonomických aktivit nacházíme již u pravěkých komunit, mezi nimiž docházelo k výměně zboží, dobytka, soli a nástrojů. Od období starověku je možné hovořit o skutečné obchodní činnosti.

POJEM



► VÝZNAM SLOVA EKONOMIE

Pojem **ekonomie** pochází z řeckého slova *oikonomia*, což je spojení slov *oikos* (dům) a *nomos* (zákon). Pojem *oikonomia* se původně vztahoval k procesu vedení domácnosti. Pojem je spojován s řeckým učencem **Xenofónem**.

OSOBNOST



Xenofón

Xenofón (428 př. n. l. – 354 př. n. l.). Náleží mezi významné řecké spisovatele, historiky a vojevůdce. Jako vojevůdce se například účastnil neúspěšného tažení proti perskému králi Artaxerovi II. Co se týká jeho filosofického vývoje, učitelem mu byl samotný **Sókratés**. Právě **Xenofón** je spojován s počátečními poznatky z oblasti ekonomie. Svoji pozornost věnoval mechanismům fungování rodiny a jejího zajištění statky, úloze ženy jako hospodářky domácnosti (dílo *O hospodářství*) a rovněž se věnoval problematice rozpočtu obce (dílo *O státních příjmech*).

Slovo *nómos* pak bývá překládáno jako **pravidla, zákony, ale také jako starat se, vědět** apod. Ve volném překladu znamená tedy název spisu v podstatě „**pravidla o hospodaření**“, „**jak se starat o statek**“ atd.

Již za starověku spolu jednotlivé země čile obchodovaly a rozvíjely své hospodářství. S pojmy z oblasti ekonomie (které jsou blízké i dnešnímu člověku) se můžeme setkat již například v památkách Sumerské říše, Chetitů, starého Egypta nebo starověké Číny – namátkou např. slova **obchod, peníze, směna, práce**.

Historii vzniku ekonomie jako nauky lze shrnout do následujících bodů:

- ekonomie je věda o hospodářství,
- lidé žili a žijí vždy v určitém ekonomickém systému,
- ekonomie se týká každého člověka,
- člověk žije v určité ekonomické realitě,
- ekonomie umožňuje vysvětlit a pochopit určité ekonomické jevy.

Chammurabiho zákoník

ZAJÍMAVOST

Starověké právo

Jedním z nejstarších zákoníků, který se dochoval z doby před naším letopočtem, byl **zákoník krále Chammurabiho** (cca 1 800 př. n. l.), který mimo jiné upravoval i obchodní vztahy. **Chammurabi** (též **Chammurapi**) vládl v letech 1792–1750 př. n. l. **Starobabylónské říši**. Byl ve své době velmi schopným válečníkem, diplomatem a státníkem; svou mocí odstranil veškeré mocenské spory mezi kněžími a panovníkem. Po vnitřní konsolidaci své říše si **Chammurabi** nejdříve vojensky podmanil sumerská města ležící na jih od **Babylónie**, centra jeho říše, během jeho vlády se mu nakonec podařilo ovládnout významnou část celé **Mezopotámie**. **Chammurabi** zcela nově organizoval státní správu, nechal vytvořit byrokratický aparát s kvalifikovanými úředníky, do vedení samosprávy oblastí Starobabylónské říše postavil místodržící.

Chammurabiho zákoník se z převážné části skládá z výkladu zvykového práva, je však přehledně systematizován. Obsahuje 282 článků, které řeší právní otázky ohledně soukromého vlastnictví a majetku, obchodu, cen a mezd, půjček a jejich splácení, rodiny, násilných činů, postavení různých společenských vrstev včetně otroků apod. Monolit zákoníku stával vsazen do země na veřejném místě v Babylóně, a zaručoval tak přístup k právnímu řádu komukoliv, kdo byl schopen v něm číst. Tímto kodifikovaným právem se musela řídit veškerá soudní rozhodnutí, nikdo nemohl svévolně právo ignorovat a odvolávat se na jeho neznalost.

Ukázka z Chammurabiho zákoníku:

- „Jestliže někdo někoho obvinil a uvrhl naň podezření z vraždy, avšak neuvědčil jej, bude ten, kdo ho obvinil, usmrčen.“
- „Jestliže se někdo dopustil loupeže a bude dopaden, tento člověk bude usmrčen.“
- „Jestliže stavitel postavil někomu dům a neudělal své dílo pevně a zeď spadne, tento stavitel pevně vystaví tuto zeď ze svých vlastních prostředků“.

Hedvábná stezka



Hedvábné stezky byly za starověku důležité pozemské obchodní cesty spojující čínské provincie s Malou Asií a středomořskými zeměmi. Nejvíce byly využívány za období Římské říše (Římané dováželi především hedvábi). Na významu ztratily ve středověku, při postupném rozvoji mořeplavby. Na obrázku vidíte ruiny strážní věže, jejichž obránci střežili hedvábné stezky.



Chammurabiho zákoník, vystavený v pařížském Louvru

Členění ekonomie

Ekonomie je rozsáhlá věda. Zabývá se mnoha problémy, které se dotýkají každého z nás, našich domácností, firem, státu, ale ekonomickými problémy stavu a vývoje celého lidstva. Pro základní členění ekonomie nejprve vymezíme **tři základní subjekty**, které jsou předmětem pozornosti ekonomického sledování. Jsou to:

- **domácnosti, firmy a stát.**

Klasifikace těchto tří ekonomických subjektů je důležitá pro **primární dělení ekonomie**. Podle předmětu zájmu o dané subjekty se ekonomie totiž člení na:

- **makroekonomii a mikroekonomii.**

Makroekonomie

Makroekonomie se zabývá problémy, které se týkají větších celků. Základními předměty zájmu makroekonomie jsou stát a jeho ekonomické integrace.

- Makroekonomie zkoumá ekonomické veličiny státu jako celku, hospodářskou politiku vlády, ekonomické pojmy globálního charakteru, jako jsou např. inflace, ekonomický růst či stagnace, daně (a působení daňové soustavy na chování všech ekonomických subjektů), nezaměstnanost, množství peněz v národním hospodářství, stav platební a obchodní bilance státu, struktura národního hospodářství apod.

SOUVISLOSTI

Vztah mezi základními ekonomickými subjekty (domácnost ↔ firma ↔ stát)

Každý člověk je členem určité domácnosti. Členové domácnosti nabízejí svou pracovní sílu firmám, popř. státu. Firmy tvoří rozsáhlou skupinu ekonomických subjektů, které zaměstnávají členy domácností a naopak nabízejí své výrobky či služby domácnostem nebo státu. Stát ve své čisté ekonomické funkci zaměstnává část členů domácností, nakupuje výrobky či služby firem. Mezi všemi subjekty dochází tedy k vzájemné ekonomické výměně.

POJEM

► MAKROEKONOMIE

Makroekonomie se zabývá ekonomickými aspekty větších celků, typicky například hospodářstvím státu.

SOUVISLOSTI

Institute zabývající se vývojem makroekonomických ukazatelů v rámci EU



V Bruselu (Belgie) sídlí instituce Evropské unie, které se mezi jiným zabývají i makroekonomickými ukazateli vývoje hospodářství celého společenství. Je to například **Evropská rada**, která spolurozhoduje o nejzávažnějších politických a ekonomických otázkách a vymezuje směry, kterými se má Unie ubírat. Pozor, nezaměňujte orgán Evropské rady za **Radu EU**, jejíž hlavní náplní je (společně s **Evropským parlamentem**) přijímání legislativy.

POJEM

► MIKROEKONOMIE

Mikroekonomie se zabývá ekonomickým chováním menších ekonomických subjektů, než je stát (např. firem, škol, domácností, jedince).

SOUVISLOSTI

Co je ekonomie a co ekonomika...

Pozor, nezaměňujte pojmy ekonomie a ekonomika. **Ekonomie** jako taková je nauka, společenská věda, kdežto **ekonomika** se již úzce váže ke konkrétní ekonomické realitě. Pokud budete posuzovat hospodářskou situaci firmy nebo vaší domácnosti, budete hovořit o ekonomice tohoto subjektu; na rozdíl od obecných pojmů ekonomie (jako jsou například kapitál, potřeby člověka či zdroje), nad kterými budete přemýšlet či je definovat...

ekonomika
(hospodářská realita)



ekonomie
(společenská věda)

Výsledkem zkoumání makroekonomie jsou pak většinou různá doporučení makroekonomů vládě či parlamentu, jak postupovat při řešení těchto komplexních problémů vývoje celého národního hospodářství.

Makroekonomie tedy analyzuje příčiny existence různých makroekonomických jevů ve společnosti, hledá nástroje k jejich omezení (nebo naopak k jejich podpoře), zkoumá cesty vedoucí k širšímu zapojení státu do větších ekonomických celků v zájmu zlepšení ekonomické situace celé společnosti.

- Dalším objektem zájmu makroekonomie jsou tedy **různé formy ekonomické integrace států do větších uskupení** – například **Evropská unie**, **CEFTA ***) apod.
- Mezi významné nadnárodní instituce, které ovlivňují makroekonomické jevy a mají vliv na rozhodování vládních ekonomů, patří např. **Mezinárodní měnový fond – MMF **)**, **mezinárodní banky** atd. MMF poskytuje mimo jiné úvěry zemím s platebními problémy. Česká republika je členem MMF, je ostatně členem mnoha dalších ekonomických organizací mezinárodního charakteru.

Mikroekonomie

Na rozdíl od makroekonomie se **mikroekonomie** zabývá chováním menších ekonomických subjektů, než je stát, to znamená chováním firem a domácností.

Nejmenším objektem (entitou) domácnosti může být i osamělý jedinec. Při ekonomických šetřeních se pak hovoří o počtu domácností vybavených například autem, spotřební elektronikou apod. Nejmenším objektem firmy pak může být například samostatně podnikající jedinec, ale rovněž mamutí koncern s desítkami zaměstnanců.

Mikroekonomie zkoumá zákonitosti chování těchto ekonomických subjektů v roli:

- **kupujících nebo prodávajících,**
- **výrobců nebo spotřebitelů,**
- **zaměstnanců nebo zaměstnavatelů** atd.

Mikroekonomie se dělí na řadu ekonomických disciplín. V jejím rámci se řeší problémy od obecné teorie chování ekonomických subjektů až po konkrétní ekonomické předměty, jako jsou například:

- **ekonomika firmy, účetnictví, hospodářská evidence, obchodní korespondence, statistika** atd.,

tedy předměty, které mají uplatnění v každodenní ekonomické činnosti firem, úřadů, institucí, bank, pojišťoven apod. a jejichž náplň je věcí výuky obchodních akademií, hospodářských škol, středních a vysokých škol na celém světě.

V předcházejícím textu jste narazili na nový pojem – **ekonomika**. Pod tímto výrazem (který často splývá s pojmem **ekonomie**) se buď rozumí hospodářství samo, nebo se jím označují specifické ekonomické disciplíny.

Těmito ekonomickými disciplínami jsou:

- **ekonomika firmy,**
- **ekonomika obchodu,**
- **ekonomika průmyslu či zemědělství** (tedy tzv. **odvětvová ekonomika**),
- **ekonomika domácností** apod.

Mikroekonomie tedy studuje řadu ekonomických zákonitostí, například tvorbu ceny výrobků, konkrétní realizaci směny zboží a služeb, plánování výroby a prodeje, tvorbu, výpočet a použití forem mezd, nástroje k propagaci činnosti firmy, stimuly působící na aktivitu zaměstnanců, finanční možnosti firem. Dále se zabývá strategií rozhodování managementu firem a také například tím, v jaké výši se pohybují průměrné úspory domácností, jaký je jejich průměrný příjem, do jakých oblastí lidé investují atd.

Ekonomie je svou podstatou společenská věda. Vychází z poznání stavu a vývoje společnosti, je reakcí na společenské problémy dané doby.

Kromě toho však ekonomie má i svou technickou stránku, která je podmíněna především rozvojem matematických a statistických věd, možností aplikace simulačních metod, computerizací atd. U některých ekonomických disciplín není snadné určit, do jaké míry patří ještě do oblasti společenských věd a kterou částí již zasahují do věd technických. ➤

Základní ekonomické otázky a ekonomické systémy

Každá společnost musí vytvořit svůj řád a pro jeho běžné fungování musí četnými opatřeními regulovat vnitřní i vnější vztahy dané společnosti. Jedním z těchto způsobů je určitý **ekonomický pořádek upravující vztahy mezi ekonomickými subjekty**.

Základní ekonomické otázky (problémy)

Ekonomický systém, který je v dané společnosti (státě) zaveden, je výsledkem odpovědi na tzv. **základní ekonomické otázky**.

Každá společnost musí řešit následující základní ekonomické otázky:

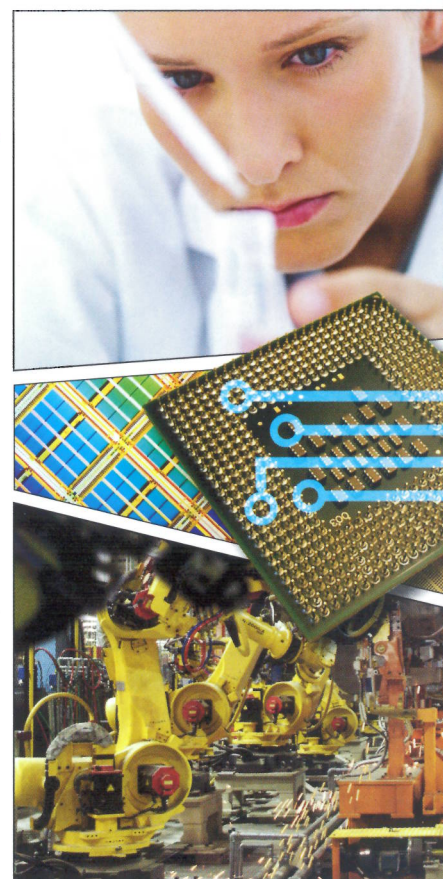
- **Co vyrábět (co dělat)** – jaké výrobky, které služby, v jakém množství. Každá společnost má pouze omezené zdroje. Ty může využívat, ale také nemusí. Pokud tak činí, obvykle je ničí nebo vyčerpává.
- **Jakým způsobem vyrábět** – tj. jakou technologií, jakým způsobem, které zdroje čerpat a které dovážet, v jaké míře. Jak tyto zdroje kombinovat z hlediska dnešních, ale i budoucích potřeb.
- **Pro koho vyrábět** – tedy kdo bude spotřebitelem, jak rozdělit vyrobené statky ke spotřebě, na které trhy jsou výrobky určeny, komu jsou potřebné, kdo to vyžaduje.

Na výše zmíněné tři základní ekonomické otázky odpovídají (a také je řeší) čtyři ekonomické systémy, tedy čtyři různé organizace ekonomiky, organizace lidí ve výrobním, ale i společenském systému.

Ekonomické systémy

Mezi známé ekonomické systémy se řadí **zvykový systém, příkazový systém, tržní systém a systém smíšený**.

1. **Zvykový systém** – zvyky, tradice a obyčej jsou faktory, které řídí ekonomické rozhodování a konání člověka. Tento systém se projevuje mnohdy i při řízení celé společnosti i její ekonomiky. I když je to systém charakteristický především pro dávnou historii lidstva, některé formy přežívají dodnes (výrazněji v rozvojových zemích, u domorodých kmenů). Dodržování různých zvyků a tradic patří ke každé společnosti a v určitých momentech, zejména v obdobích silně ovlivňujících ekonomický i společenský život, s nimi ekonomika musí počítat.
2. **Systém centrální moci (neboli příkazový systém)** – je spjatý s totální hospodářskou funkcí státu. Ten prostřednictvím státních institucí rozhoduje o všech hospodářských otázkách a prostřednictvím příkazů řídí ekonomický život dané společnosti. Ve 20. století byl tento systém spjat s **výsadní funkcí plánu** – často je v ekonomii označován také jako **CPE – centrálně plánovaná ekonomika**. Základem tohoto mechanismu je obvykle tzv. **společenské vlastnictví výrobních prostředků**, tzn. určitá forma **zestátnění majetku**. Ekonomické centrum (vládní moc) řídí ekonomické subjekty prostřednictvím všech prostředků zákonodárné i výkonné moci.



▲ Nové poznatky z vědy a výzkumu, zavádění informačních technologií do praxe, automatizace výrobních procesů apod. – to vše značí tzv. **technickou stránku ekonomie**.

VÍTE, ŽE...?

Do ekonomického počínání promlouvají i obyčej, tradice a zvyky obyvatelstva dané země



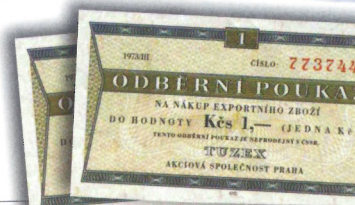
Mezi známý zvyk a tradici patří v našich končinách kupování vánočního kapra. Do ekonomického počínání se promítá zvýšený zájem o tento výrobek právě v předvánočním období. Obdobně je tomu například o Velikonočích, kdy stoupá například spotřeba konzumních vajec.

ZAJÍMAVOST

Dostupnost zboží za socialismu

Umíte si představit, že byste v běžném obchodě nesehnali rifle? V období 80. let minulého století – za éry příkazového systému socialistického Československa (kdy se stály fronty i na toaletní papír) – tomu tak skutečně bylo.

Pokud jste chtěli zahraniční zboží, museli jste do **Tuzexu**, ve kterém ovšem nebylo možné nakupovat za koruny, nýbrž prostřednictvím tzv. **odběrních poukazů** (slangově nazývaných „bony“). Ty však byly pro běžného obyvatele legální cestou těžko dostupné, protože byly směnitelné pouze za valuty. Jedinou cestou, jak je získat (a tedy mít možnost nakupovat v Tuzexu kvalitní zboží), bylo koupit je nelegálně za předražený kurz na černém trhu.



SOUVISLOSTI

Existence ekonomických subjektů s výsadním postavením v podmínkách tržního hospodářství



Pochopitelně i v podmínkách tržního hospodářství působí ekonomické subjekty s výsadním, tedy **monopolním postavením**. Typickým příkladem mohou být státní dráhy, elektrárenské nebo plynárenské společnosti či tradičně pošta. Co se týká poštovních služeb, Evropská komise již počátkem roku 2008 rozhodla, že v rámci Unie musí dojít k postupné liberalizaci těchto služeb, a tím i k uvolnění trhu pro konkurenci. Bývalé monopolní pošty tak přijdou od roku 2011 o výsadní právo doručování listovních poštovních zásilek do 50 gramů. Některým členským zemím (včetně ČR) se podařilo získat odklad do roku 2013.

3. **Tržní systém** – hlavním prostředkem řízení ekonomiky dané země, regulátorem chování ekonomických subjektů a celospolečenským koordinátorem ekonomického pohybu je tzv. **tržní mechanismus**.

V **tržní ekonomice** se řídí vývoj ekonomiky automaticky prostřednictvím nabídky a poptávky po určitém zboží, vývojem cen, dosahováním zisků či zánikem neefektivních výroby.

Tržní mechanismus působí dobře v podmínkách tzv. **dokonalé konkurence**, tj. v takovém trhu, kde žádný výrobce ani spotřebitel není tak silný, aby sám ovlivnil tržní cenu. Protože tomu tak ve skutečnosti někdy není, **konkurence je nedokonalá**, některé firmy mají dominující, tzv. **monopolní postavení**, nebo se projevují jiné vztahy narušující tržní mechanismus, zasahuje do tržního prostředí stát. Výsledkem je pak tzv. **smíšený systém**.

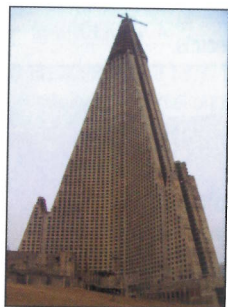
4. **Smíšený systém** – tržní systém, v němž má významnou, nikoliv však dominující roli stát, tj. jeho instituce. Stát vystupuje jako důležitý tržní subjekt i jako koordinátor ekonomického vývoje země, vytváří ekonomickou legislativu, která ovlivňuje ekonomické prostředí, v němž se všechny subjekty pohybují.

Stát rovněž eliminuje negativní účinky tržního mechanismu, zmírňuje jeho případné nedokonalosti, zejména za pomoci přerozdělovacích funkcí státního rozpočtu.

Smíšený systém je definován jako hospodářský systém, v němž dominantní postavení má tržní mechanismus, korigující funkci pak stát. Tento systém (který nazýváme také soukromokapitalistickou hospodářskou soustavou) je charakteristickým systémem pro současné vyspělé státy světa.

Porovnání efektivity ekonomických systémů

ZAJÍMAVOST



Hotel Ruyong

Porovnání výkonnosti a efektivity centrálně plánované ekonomiky s ekonomikou moderních vyspělých zemí světa

Jedněmi ze základních ekonomických pravidel, kterými se řídí jak hospodaření moderních vyspělých států, tak i veškeré počínání komerčních firem (ale i jednotlivce – podnikatele), jsou **efektivita a hospodárnost**. Každá **investice** (řídící se těmito pravidly) **by měla být co nejdříve dokončena, aby začala vydělávat a přinášet investorovi zisk**. Zkuste si míru efektivity porovnat na následujících dvou stavbách. Na levém obrázku vidíte stále nedokončený skelet betonového hotelu **Ruyong** v **Pchjongjangu (KDR)**, jehož stavba byla započata již v roce 1987 (tedy před více než 20 lety, přičemž byla dokonce na 16 let přerušena – od roku 1992 až do dubna 2008). Na obrázku vpravo je hotel **Burj Al Arab** [burdž al arab] v **Dubaji** ve **Spojených arabských emirátech**, jehož stavba započala v roce 1994 a do provozu byl jako první nejluxusnější „sedmihvězdičkový“ hotel uveden již po pěti letech v roce 1999. Snímky jsou z roku 2008.



Hotel Burj Al Arab

Souhrn



Moje poznámky:

Shrnutí kapitoly

- Ekonomie je věda o hospodářství.
- Z množství ekonomických otázek jsou rozhodující tzv. tři základní, tj. co vyrábět, jak a pro koho.
- V celé historii lidstva jsou známy pouze čtyři ekonomické systémy: zvykový, příkazový, tržní a smíšený (který je jejich kombinací).
- Moderní ekonomicky vyspělé státy mají smíšenou ekonomiku.

Náměty a tipy pro samostatnou práci



Náměty pro samostatnou práci

1. Čím se zabývá ekonomie? Kdy vznikla? Jaká je to věda?
2. Jak se ekonomie dělí? Jakými ekonomickými subjekty se zabývá?
3. Jaké jsou tři základní ekonomické otázky?
4. Jaké ekonomické systémy znáte?
5. Jaký je rozdíl mezi ekonomikou a ekonomikou?
6. Na jakém ekonomickém systému je založena ekonomika České republiky?

Úvod do tržního hospodářství

Po prostudování této kapitoly poznáte:

- předpoklady pro vznik trhu
- potřeby jako základ ekonomické aktivity
- statky jako nástroj uspokojování potřeb
- obsah pojmu „hospodářská činnost“
- důvod vzniku peněz a funkci peněz
- princip tržního mechanismu
- základní prvky trhu
- základní rozdělení trhů

Co se v kapitole dozvíte



Budete pak umět:

- objasnit pojmy, jako jsou potřeba, statky a hospodářská činnost
- pochopit předpoklady pro vznik trhu jako prostředí směny zboží
- pochopit důvod vzniku peněz jako platidla za zboží a služby
- pojednat o rozdělení trhu

Potřeby

Výchozím ekonomickým faktem pro pochopení ekonomických aktivit je vznik potřeb. Každý člověk má určité potřeby. Některé jsou společné pro všechny.

Pod pojmem **potřeba** můžeme chápat vědomí nedostatku, které nás nutí tento nedostatek odstranit.



Abraham Maslow

Potřeby člověka z psychologického hlediska nejlépe charakterizoval americký psycholog **Abraham Harold Maslow** (1908–1970). Jeho schéma potřeb je obvykle zobrazováno ve tvaru **pyramidy**, kdy níže položené potřeby jsou významnější (naléhavější) a jsou předpokladem pro realizaci a uspokojování výše položených potřeb. Pokud například člověk nebude mít zajištěné fyziologické potřeby na patřičné úrovni (konkrétně například obživu, bydlení, bezpečí), pak se u něj nebude projevat potřeba seberealizace.

Fyziologické potřeby a potřeba bezpečí, lásky a úcty jsou označovány jako **nedostatkové potřeby**, **seberealizace** pak je označována tzv. **potřebou růstovou**. Potřeba seberealizace vede člověka ke snaze naplnit své individuální schopnosti a dovednosti, realizovat své životní záměry.

Některé historické potřeby dávno zanikly, v našem věku se s rozvojem techniky, technologie a informatiky objevují potřeby stále nové a rozšiřuje se okruh lidí a obecně všech ekonomických subjektů, které tyto nové potřeby objevují.

Potřeby člověk uspokojuje pomocí statků a služeb.

Pod pojmem **statek** rozumíme v ekonomii širokou škálu věcí a hodnot, které mohou uspokojovat lidské potřeby (obecně potřeby daných ekonomických subjektů).

Statky lze dělit podle následujícího schématu: ●●●●●●●●●●

- **volné statky** nám poskytuje příroda zpravidla bez lidského úsilí (např. vzduch, sluneční energii, vítr, sníh, déšť atd.),
- **vzácné statky** jsou produkty lidské práce, jsou to věci a výtvořky člověka, který přetváří přírodní zdroje, vynakládá své dovednosti a znalosti na užitečné věci a hodnoty, jež mohou uspokojit lidské potřeby.

V ekonomii mají pojmy **vzácnost** a **volba** zásadní význam. Rozhodne-li se firma např. vyrábět určitý výrobek, musí jej také prodat, jinak by byla bez užitku zničená část vzácných zdrojů.

POJEM



► POTŘEBA

Pod pojmem **potřeba** rozumí ekonomie nedostatek něčeho nezbytného, čeho se člověk snaží dosáhnout, co se snaží uspokojit.

Schéma hierarchie lidských potřeb (podle Maslowa)

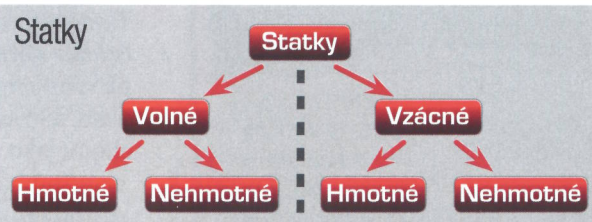


POJEM



► STATEK

V ekonomickém názvosloví znamená **statek** hodnotu (věc), která uspokojuje potřebu člověka



SOUVISLOSTI

Povaha statků a jejich potřeba



Statky mohou být různé povahy – **volné** (voda, vzduch, slunce, sníh) či ty, které jsou **produktem činnosti člověka**. Obojí uspokojuje jeho potřeby, záleží jen na tom, jakou mají pro člověka podobu, které pro něj budou v daný okamžik nepostradatelné (**nezbytné**) a bez kterých se může obejít (mající tedy **zbytnou** povahu). Jestliže pro vás bude nezbytným statkem nový mobilní telefon (a podřídíte tomu své ekonomické počínání, tedy budete na něj šetřit), pro jiného člověka bude naprosto nepodstatné jej získat, nebude pro něj potřebný.

POJEM

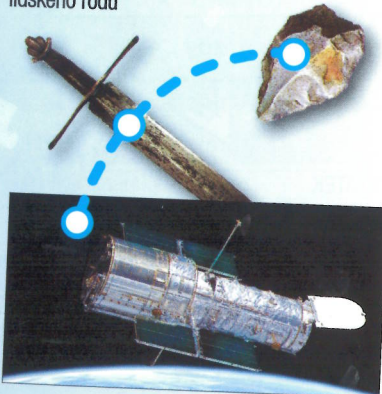


► HOSPODÁŘSKÁ ČINNOST

Hospodářskou činností rozumíme cílenou produkci statků a služeb za úhradu.

SOUVISLOSTI

Výroba ve spojení se socializací lidského rodu



Od pazourku k Hubbleovu teleskopu... Člověk prošel dlouhou etapou vývoje, během které postupně získal znalosti, dovednosti a navíc se postupně **socializoval**, vytvářel skupiny s ostatními členy. Výsledkem jeho socializace je schopnost se orientovat v současných (i velmi komplikovaných) vztazích pracovních a zájmových kolektivů.

Člověk tedy může volit mezi několika variantami uspokojování svých potřeb. Může například v čase nouze upřednostňovat uspokojování základních potřeb hmotnými statky a omezovat své potřeby statků nehmotných.

Podobným způsobem se dělí i **služby**, jež jsou definovány jako cizí činnosti, které uspokojují lidské potřeby.

Služby je možné dělit podle následujícího schématu:

Základní rozdělení služeb



- **služby věcné** – obnovují nebo zlepšují hmotné statky (oprava pračky, střechy domu či auta);
- **služby osobní** – zlepšují život člověka (zdravotnické, kadeřnické či lázeňské služby, fitness centrum, restaurace apod.).

Výrobu (tedy **produkci**) a poskytování statků a služeb za úhradu nazýváme **hospodářskou činností**.

Hospodářská činnost je však velmi složitá, někdy velmi zdoluhavá a více-
stupňová. Než se vyrobí konečný produkt, je často zapotřebí řady mezistupňů,
polotovarů a součástí.

Výroba a výrobní proces

Počátky výrobního procesu sahají až do doby prvobytné společnosti. Prvními výrobními prostředky, statky, byly primitivní nástroje (kámen, hůl, větev, klacek), které sloužily k získání potravy, ať již jako nástroj k obdělávání půdy nebo nástroj k lovu.

Z nahodile získaných předmětů člověk postupně vytvářel nástroje, později nářadí, pak již složitější mechanismy, skutečné stroje, v době průmyslové revoluce již celá výrobní zařízení, v moderní společnosti automaty, výpočetní a vědecké systémy. Lidé ve svém dlouhodobém vývoji postupně získávali zkušenosti, poznatky a dovednosti ke zdokonalování nástrojů a strojů, a postupně tak docházelo ke stále dokonalejšímu využívání přírodních statků. Člověk měnil přírodu tak, aby sloužila jeho potřebám a cílům.

Tento druh činnosti, spočívající v přeměně primárních přírodních statků k získání žádoucích produktů uspokojujících lidské potřeby, nazýváme **výroba**.

Z historie výroby

Podívejme se nyní, jak se vyvíjela hospodářská činnost v dávných dobách. Pravěký člověk se živil **lovem a sběrem**. Jakmile objevil, že některé plodiny může znovu získat tím, že je zasadí a začne obdělávat, vzniká **první zemědělství**. Část lidí se začala věnovat převážně této činnosti. Rovněž tak v delším časovém úseku začala postupně vznikat různá **řemesla** jako důsledek potřeby pracovních nástrojů pro zemědělce. Tímto způsobem (evolučně) vznikla v průběhu několika tisíciletí před n. l. tzv. **společenská dělba práce**. Ta byla, pokud se dá z dostupných památek usoudit, dokončena vznikem samostatné skupiny lidí, která se začala věnovat další specializované činnosti, a to **směně čili obchodu**. Zhruba se dá odhadnout, že tento proces oddělení obchodu jako samostatné činnosti probíhal již asi v roce 6000 př. n. l.

Vznik zemědělství, řemesel a obchodu jako soustavné činnosti určité skupiny lidí je považován za proces vzniku společenské dělby práce. Pravděpodobně ještě předtím se však v různých lidských komunitách vytvářela i tzv. **přirozená dělba práce**. Ta byla dána především vztahy a funkcemi mužů a žen, mezi mladými a starými lidmi, jejich postavením, právy a povinnostmi.

Tím, že se určitá skupina lidí začala převážně a později výhradně věnovat určité činnosti, vznikala **stratifikace (vrstvení) společnosti**. Lidé se začali věnovat rozdílným činnostem, specializovali se na výkon dané práce (nebo funkce), vytvářeli určité produkty (nebo služby). Vzhledem k tomu, že časem těchto produktů vytvořili více, než byla jejich vlastní potřeba, vznikla **nutnost výměny** (ekonomicky správně **směny**) těchto výrobků za jiné. Ty vyráběla jiná skupina obyvatel. Již v počátcích vzniku dělby práce se tak objevila nutnost vyměňovat (a později prodávat a nakupovat) výrobky za jiné.

To se postupně odehrávalo na vyhrazeném místě: **jarmarku** čili **tržišti**. Vznikal **mechanismus výměny zboží**, vznikl **trh**.

Na tržišti se nabízelo různé zboží, ale i stejné zboží několika výrobců. Každý tak mohl posuzovat, za jakou hodnotu nabízí prakticky totéž zboží jiný výrobce. Vznikla **cena** jako výraz **uznané výše nákladů výrobce a ochoty kupujícího dát za určité zboží adekvátní protihodnotu**. Tím, že výrobců bylo více, vznikaly první konkurenční vztahy, výrobci se přizpůsobovali kupujícím a začali soutěžit mezi sebou, aby výrobky prodali. Také tím, že vznikly u jednoho výrobce **přebytky výrobků**, s nimiž se obracel na trh se žádostí směniti je za jiné výrobky či hodnoty, vznikla nová kategorie tržního hospodářství, a to zboží.

Výroba jako záměrná lidská činnost

Výroba je záměrná lidská činnost sloužící k vytváření ekonomických statků, jejichž konečným cílem je uspokojení potřeb člověka.

Předpokladem výrobní činnosti je tedy **existence tzv. výrobních zdrojů** neboli **vstupů**. Tyto vstupy se ve výrobním procesu postupně promění na požadované statky.

Výrobní zdroje

Výrobními zdroji jsou: **přírodní zdroje, lidská práce a kapitálové statky**.

- **Lidská práce** – vystupuje jako aktivní, určující faktor výroby.
- **Přírodní zdroje** – voda, sluneční záření, půda, suroviny apod.
- **Kapitálové statky** – budovy a stavby, stroje, nářadí, zařízení atd. (jsou již výsledkem předchozích činností).

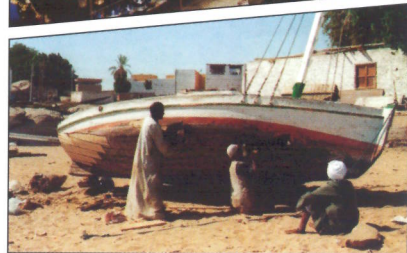
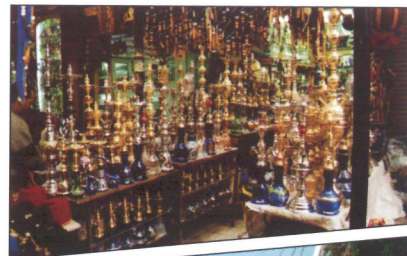
Přeměnu těchto výrobních zdrojů na ekonomické statky označujeme jako **výrobní proces**. Ten pak může být výsledkem vzájemného působení a propojení jeho tří součástí, tj. procesu:

- **pracovního** – vynaložení lidské práce,
- **přírodního** – např. růst plodin, zvířat, zrání ovoce a zeleniny,
- **technologického** – promyšlený a záměrný postup při využití kapitálových statků, jako jsou například výroba aut, oděvů, chemická výroba atd.

Všechny tyto součásti působení výrobního procesu můžeme **poměřovat účinností**:

- **účinnost lidské práce** – závisí na úrovni vzdělání a odborných znalostí lidí (a rovněž na jejich pracovním úsilí, organizaci práce, její intenzitě atd.),
- **účinnost přírodního procesu** – je dána přírodními faktory (například vlivem podnebí, počasí a jeho stavy anebo genetickým založením rostlin a zvířat atd.),
- **účinnost technologického procesu** – je dána stupněm lidského poznání, je závislá na úrovni vývoje technologie a vývoji materiálu (například výroba aut dnes a jejich technické provedení jsou zcela jiné než před 30 lety či na počátku vzniku automobilového průmyslu – stále se vytvářejí nové materiály, zavádějí nové postupy atd.).

Ne všechno, co však člověk vytváří, je určeno ke konečné spotřebě, kterou se uspokojují přímo potřeby lidí. Řada produktů je určena rovněž k **výrobní spotřebě**, to znamená, že výrobky jsou určeny opět k výrobě (stroje a zařízení, budovy, mechanismy atd.). Jedná se o tzv. **výrobní prostředky**.



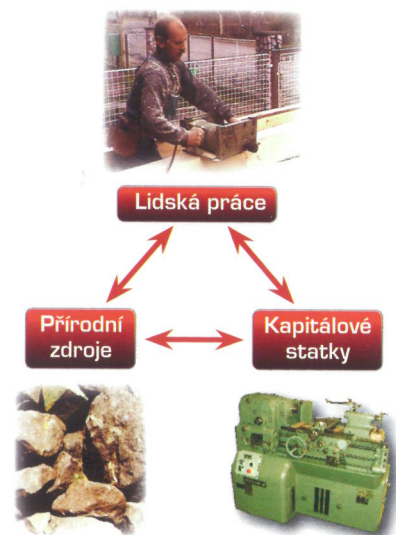
▲ Společenská dělba práce je založena na postupné specializaci činností člověka a oddělení obchodu od řemeslné činnosti.



► VÝROBA

Výroba představuje záměrnou činnost člověka k vytváření ekonomických statků. Během ní dochází k přeměně přírodních zdrojů ve statky. Zdroje představují tzv. **vstupy výroby** a výrobním procesem se mění právě ve statky (tedy **výstupy výroby**).

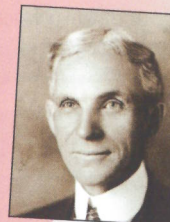
Výrobní zdroje



VÍTE, ŽE...?

Tvůrce moderní hromadné výroby

Mezi nejvýznamnější představitelé podnikatelského a obchodního světa se řadí **Henry Ford** (1863–1947). Ve své automobilce v americkém Detroitu zavedl v roce 1913 **pásovou výrobu**. Díky ní mohl vyrábět velmi levná auta pro široké vrstvy obyvatel.



SOUVISLOSTI

Spotřební statky z pohledu rychlosti spotřeby



Typickým příkladem spotřebních statků jednorázových jsou potraviny či noviny; předměty dlouhodobé spotřeby jsou například elektronika, auto apod. Kam byste zařadili například software? Ano, je to tak, patří mezi předměty dlouhodobé spotřeby.

POJEM

► ZBOŽÍ

Zboží je hmotný statek určený k prodeji.

Z DĚJIN

Historický význam pojmu „zboží“

Pojem zboží byl zakotven již ve středověku a značí **majetkovou držbu**. Majetkem (čili državou) mohl být kromě věci i člověk sloužící svému pánu. Mohl tak být předmětem směny i on.

Zamyšlení se nad užitnou a směnnou hodnotou zboží

ZAJÍMAVOST

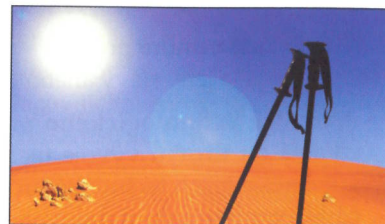
toho přemýšleli. Ale o to, co se nemluvilo. To by se musel schodek rozpočtu snížit alespoň o jedno procento ročně.

Inzerát:
Výměním 3+1 pokojový byt za dva jednopokojové.
Zn 3546-1.

mického hledí schodek ve vý

1. Zkuste se nejprve podívat na inzerát na obrázku vlevo. Je v něm vyjádřen kvantitativní poměr dvou hodnot nabízených ke směně – tj. **směnná hodnota** a **užitná hodnota**. K jejich naplnění dojde za předpokladu, že potenciální zájemce o tuto směnu nalezne při jeho uskutečnění i hodnotu užitnou (tedy to, že se jedná o byt) stejně jako nabízející.

Pokud bude oboustranně uspokojena potřeba obou těchto ekonomických subjektů, bude provedena směna těchto hodnot vyjádřitelná cenou obou typů hodnot. Jinými slovy – byt bude pro zájemce tak atraktivní, že bude respektovat cenu požadovanou prodávajícím, a dojde tedy k realizaci koupě/prodeje bytu.



2. Dalším příkladem k zamyšlení nad vyjádřením užité hodnoty je obrázek vpravo. Na Sahaře nemají lyže pro tamější obyvatele téměř žádnou užitnou hodnotu. Neznamená to ovšem, že nemají žádnou hodnotu.

Tyto výrobní prostředky můžeme pak rozdělit do dvou kategorií:

- **provozní prostředky** – například výroba elektrické energie,
- **investiční prostředky** – typickým příkladem může být výstavba nové tovární haly.

Investiční výrobní prostředky a předměty dlouhodobé spotřeby pak dělíme na:

- **nemovitosti** – tj. věci spojené se zemí pevným základem (pozemky, budovy a stavby),
- **movitosti** – tedy všechny ostatní statky, statky přemístitelné.

Rovněž tak spotřební statky pak v ekonomii dělíme na:

- **spotřební statky krátkodobé** (popř. **jednorázové**) – jako jsou například noviny, potraviny, oblečení apod.,
- **předměty dlouhodobé spotřeby** – např. osobní auto, televizor, lednička apod.

Zboží

V běžném životě nazýváme zbožím prakticky všechny hodnoty, které jsou nabízeny ke směně. Ale správně ekonomicky řečeno **zbožím lze nazývat pouze hodnoty, které jsou trhem uznány** (tj. přijaty, směnny, koupeny).

Zboží je pouze takový produkt (služba nebo hodnota), který je jiným ekonomickým subjektem uznán jako hodnota uspokojující jeho potřeby.

Je zapotřebí si tuto definici uvědomit, neboť:

- řada produktů lidské činnosti ke směně určena není, nelze je koupit, a to ani za situace, kdy poptávka po této hodnotě může být velká,
- na druhé straně pak určité hodnoty by na trh být určeny neměly, neměly by být předmětem směny, neboť je-li tomu tak, dochází obvykle k devastaci těchto hodnot. Jedná se především o oblast patologické sféry, zvláště v oblasti lidské morálky, duchovních hodnot apod.

Prostřednictvím trhu dochází ke směně nabízeného zboží za jinou hodnotu. Znamená to, že:

1. nabízený výrobek (nebo služba) má pro určitého zájemce nějakou **užitnou hodnotu**, tj. představuje právě pro něho splnění jeho potřeby, ale kromě toho má však ještě
2. **směnnou hodnotu**, tj. existuje kvantitativní vyjádření hodnoty nabízeného zboží v poměru k jiné hodnotě. ▼

Směnná hodnota, kdy jedno zboží může být směněno za druhé, je dnes obvykle vyjádřena v **penězích**, tzn. všeobecným ekvivalentem umožňujícím srovnání hodnot.

Vyjádření tržní hodnoty v penězích představuje **cenu zboží**. Základem ceny zboží je tedy **hodnota zboží**.

POJEM

► CENA ZBOŽÍ

Cena zboží vyjadřuje jeho tržní hodnotu.

Peníze

Směna zboží prošla (podobně jako jakákoliv další činnost člověka) určitým historickým vývojem.

Prostá směna zboží

Prvotním stupněm směny zboží byla **prostá směna zboží**, kdy jedno zboží bylo v určitém poměru vyměňováno za druhé (např. jedna sekyra za dvě ovce apod.). ➤

Tento způsob často narážel na nesnáze způsobené především těmito faktory:

- na trhu nebylo nalezeno vzájemně vyhovující zboží, s nímž by byla uskutečnitelná výměna,
- nebylo možné vyjádřit určitý poměr daného zboží vzhledem k nedělitelnosti některého zboží.

Připočteme-li k tomu skutečnost, že některé zboží podléhalo zkáze nebo poškození, vyžádal si trh nalezení takového zboží, které by bylo směnitelné za všech okolností. Trvalo to však dlouho a vývoj proběhl v několika historických etapách.

Komoditní peníze

V nejstarší fázi se prakticky v každé izolované společnosti vyvinulo určité **zboží, které bylo přijatelné pro všechny**. Každá společnost si však vytvořila jiný (takto používaný) druh zboží ke směně.

Toto zboží, které začalo plnit funkci všeobecně uznávaného ekvivalentu v této podobě, nazýváme **komoditní peníze**. ➤

Avšak ani tyto peníze nebyly vhodným řešením pro vznikající tržní vztahy. Žádné takové zboží nemohlo beze zbytku plnit funkci ideálního měřítka hodnot. Proto se postupem času, se vznikem většího tržního prostoru, s otevřením obchodních cest mezi národy a rozšířením obchodu mezi jednotlivé lidské komunity vytvořila potřeba najít zboží, které:

- by bylo přijatelné všemi,
- by dokázalo do nejmenších částí a přesně vyjádřit hodnotu,
- by bylo lehce dělitelné (to např. dobytek v živé formě nebyl),
- by bylo stálé, nepodléhající času, neměnicí svou podstatu,
- by bylo v omezeném množství.

Drahé kovy a mince

Takovýmto zbožím se ukázaly být drahé kovy – **stříbro** a později **zlato**. Nejprve se používalo ve své naturální podobě (vážilo se), později se začaly razit **mince**. Ty měly původně plný obsah drahého kovu. Postupně se obsah drahého kovu v mincích snižoval (nejprve nelegálně zločinnými praktikami, pak oficiálně) – vznikaly slitiny s obsahem drahého kovu. Začaly existovat **peníze**.

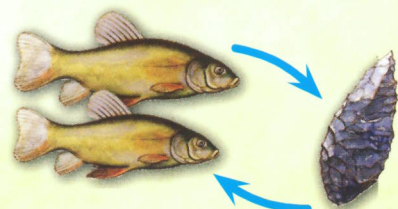
Jakmile se vytvořil všeobecně uznávaný symbol hodnoty peněz jako takových, objevily se první **papírové peníze**, které postupně nahradily původní **platidla**. Jako drobné peníze zůstaly dodnes mince, které ovšem již nemají žádný obsah drahého kovu. Říkáme, že papírové peníze mají **nucený oběh**. Nicméně každý je ochotně přijímá, neboť mají v procesu směny nezastupitelné místo, plní hned několik funkcí.

Krytí peněz zlatem

Přestože prapůvodní papírové peníze byly také jen potištěné papíry (jako je tomu dodnes), měly svou hodnotu danou množstvím drahého kovu, za který byly směnitelné – byly tzv. **kryté zlatem** (tedy byly za zlato směnitelné). V současné době papírové peníze nemají (i když jsou všeobecně uznávány jako prostředek směny) žádné zlaté krytí, nejsou za ně směnitelné. Zlato lze za peníze koupit jako kterékoliv jiné zboží, tj. na základě fungování tržního mechanismu. Žádná banka na světě však nevymění papírové peníze za zlato. Tuto možnost nemá žádná měna na světě; zlaté krytí bylo zrušeno v roce 1944 v Bretton Woodsu (New Hampshire, USA) na základě celosvětově platné dohody (viz obr. vpravo).

Z DĚJIN

Prostá směna zboží



Prostá směna zboží se v době bez dostupnosti obecně uznávaného platidla mohla řídit jen jednoduchými pravidly: „... dej mi tohle a já ti za to nabídnu toto své zboží.“ V současnosti tomuto mechanismu směny odpovídá tzv. **naturální směna** neboli **barter**, **bátrový obchod** (viz str. 18).

Z DĚJIN

Komoditní peníze

V některých zemích to byly například **mušle** (u přímořských národů). Je známo i používání určitých **kamenů**, **kožených proužků** apod. Ve starém Římě byl tímto druhem zboží **dobytek** (latinsky **pecun**, z toho se vyvinul i pozdější latinský název pro **kovové peníze**, tj. **pecunia**). U starých Slovanů se tímto zbožím stalo **plátno**, z toho se pak vyvinulo české pojmenování této směny – sloveso **platit**. Zřejmě největším platidlem, jaké bylo kdy používáno, jsou **kamenné prstence** o velikosti více než 2 m v průměru, které se dochovaly na mikronéské ostrově Yap.



POJEM

► PENÍZE

Peníze představují **platidlo** – tedy všeobecně přijímaný prostředek směny.

◀ Různé podoby platidla – zlato, diamanty a mince

ZAJÍMAVOST





JAK JE TOMU VE SVĚTĚ?



Peníze jako mezinárodní platidlo



Ukázka měny – na obrázcích vidíte bankovky, platidla příslušných států.

Na horním obrázku je 1 americký dolar jako příklad konvertibilní měny, dole pak 1 kyat, příklad nekonvertibilní měny státu Myanmar (bývalá Barma).

Funkce peněz

Každý existující jev musí mít v ekonomii nějaký smysl, musí plnit určitou funkci. Peníze jako zvláštní druh zboží mají hned **několik funkcí**:

- Vystupují jako **měřítka cen**, tzn. vyjadřují míru hodnot, vystupují jako všeobecně uznávaný ekvivalent. Je to jejich základní funkce, jeden z hlavních důvodů jejich vzniku. Počtem peněžních jednotek je vyjádřena cena zboží na trhu.
- Fungují jako **prostředek směny** čili **oběživo**. Peníze v hospodářství obíhají, koloběh peněz v ekonomice umožňuje nákup a prodej za hotové, není tedy nutno směňovat zboží za zboží.
- Peníze fungují jako **platidlo**. Tímto specifickým zbožím jsou placeny dluhy, uhračovány závazky.
- Vystupují jako **uchovatel hodnoty** čili v přeneseném slova smyslu jako poklad. Peníze můžeme odkládat a uchovávat v hotovosti na pozdější použití.
- Některé peníze fungují navíc i jako **mezinárodní platidlo**. To platí pouze u několika tzv. **světových měn**, popř. za vymezených podmínek směnitelnosti. V tomto smyslu rozeznáváme **peníze volně směnitelné – konvertibilní** a **volně nesměnitelné – nekonvertibilní**.

Jako **hotovost** tedy rozeznáváme stále **mince** a **papírové oběživo**. S podstatným rozvojem obchodu se začal rozvíjet i **bezhotovostní platební styk**, umožněný vznikem **bank**. Tento způsob platby vychází z účetních zápisů pohybů (příjmů a výdajů) na kontech obchodních partnerů.

ZAJÍMAVOST



Bártrový (barterový) obchod



Přes tuto skutečnost se nadále uplatňuje specifická forma směny zboží, kdy především z důvodu úmyslného vyloučení přesunu peněžních částek mezi bankami dochází opět ke směně zboží v mezinárodním obchodě. Tato směna není doprovázena okamžitou úhradou peněz, ale právě a jen výměnou jednoho zboží za druhé (např. za tisíc tun pšenice či kávy bylo tři sta tun mořských ryb).

Tato obchodní výměna, připomínající prapůvodní prostou směnu zboží, je však jiným stupněm směny, odstraňuje sice platbu v penězích, nicméně obě směňované hodnoty jsou oceněny v národních měnách a do poměru se promítají aktuální kurzy těchto národních měn. Je tedy stanovena směnná hodnota v penězích, avšak nedochází k použití peněz k převodu jako prostředku směny, nýbrž pouze jako činitele ceny zboží. Pouze po ukončení účetního období se případné rozdíly vyrovnávají, vesměs v konvertibilní měně.

Nazývá se **bártrový (barterový) obchod**.

Z DĚJIN



Trojúhelníkový obchod

Formy směny zboží provázejí obchodní činnost člověka od nepaměti: „...dej mi měšec soli a já ti za něj dám deset pytlů pšenice.“

Výrazného rozšíření doznalo obchodování po objevení mořských tras vedoucích do Nového světa, Afriky a východní Asie a zejména pak v koloniálním období 18. století. Zvláště anglické obchodní loďstvo zajišťovalo výměnu zboží v tzv. **trojúhelníkovém obchodu** mezi Evropou, Afrikou a Jižní a Severní Amerikou. **Předmětem obchodu byli především otroci, rum, cukrová třtina, tabák, zlato a textil**. Probíhalo to tak, že v Evropě byl na obchodní loď naložen textil, skleněná bižuterie, zbraně a alkohol, toto zboží bylo v Africe směněno za otroky, kteří byli dováženi do Ameriky jako pracovní síla. Z peněz utržených za prodej otroků byla nakoupena cukrová třtina, zlato a stříbro, bavlna a tabák a toto zboží bylo přivezeno zpět do Evropy, kde bylo s velkými zisky obchodníkům prodáváno.

Základní prvky tržního mechanismu

Při posuzování každodenní ekonomické reality si může každý člověk pokládat celou řadu otázek. Vždy se budou nějakým způsobem dotýkat jeho existence a postavení ve společnosti. Jsou to zejména otázky:

- Jak to, že zase podražilo to či ono zboží (možná vůbec nejčastější otázka)?
- Jak to, že mám tak malou výplatu (což je druhá, ale dost možná i první nejčastější otázka)?
- Kde na to brát (kde získat peníze, jak se dostat k penězům)?
- Proč je k dostání právě toto zboží, a ne jiné?
- Kdo rozhoduje, že jedno zboží či službu koupíme všude a jiné jen v daném místě?
- Co způsobuje, že je občas přebytek určitého zboží a na druhé straně nedostatek jiného zboží?
- Jak to, že toto zboží stojí právě 500 Kč, a nikoliv 1 000 nebo 10 Kč? A tak dále.

Při podrobnějším studiu zjistíme, že všechny tyto otázky jsou úzce spjaty s **fungováním tržního mechanismu**, který je uváděn do pohybu svými základními prvky.

Základní prvky tržního mechanismu tvoří:

- **poptávka** – anglicky *demand* (D),
- **nabídka** – anglicky *supply* (S),
- **cena** – anglicky *price* (P),
- **množství** – anglicky *quantity* (Q).

Budeme-li všichni toužit po koupi nového automobilu a budeme-li chtít obětovat své peníze na jeho koupi, budeme-li se poptávat a shánět se po daném typu, tzn. projevili-li se zvýšená poptávka, vyvolá to v přiměřeném čase zvýšení výroby (nebo importu) daného vozu a následně pak zvýšenou nabídku tohoto zboží.

Koordinátorem této vzájemné informace mezi poptávajícími se zájemci a později nabízejícími výrobci či prodejci je **cena**.

Výše ceny ukazuje, do jaké výše jsou kupující ochotni se vzdát části svých úspor či se zadlužit, a na druhé straně i ochotu podnikatelů, za jakou cenu jsou schopni pokrýt své výrobní a ostatní náklady a za jaký zisk (profit) jsou připraveni tento výrobek (či službu) zákazníkovi nabídnout.

- **Zvýšená poptávka** umožní **zvýšit ceny**, na trhu se objeví **větší množství výrobků až do okamžiku nasycení (saturace) trhu**.
- Naopak **nezájem o určité výrobky** způsobí **nutnost snížení ceny** (aby se prodejce tohoto zboží zbavil), následuje **snížení výroby**, popř. její úplné zastavení. **Snížená cena** přiměje část spotřebitelů ke koupi dané věci.

Obě síly – nabídka i poptávka – jsou prostřednictvím ceny neustále v pohybu. Pohybem těchto sil, jejich vzájemným střetáváním, se uvádí do pohybu tržní mechanismus.

Pohybem těchto sil a jejich vzájemným střetáváním se uvádí do pohybu tržní mechanismus. Ten automaticky, bez externího zásahu a na základě mnohdy neuvědomělé koordinace zájmů lidí, firem a státu způsobuje fungování tržního mechanismu. Tím také plní **alokační (rozdělovací) funkci** při využívání ekonomických zdrojů.

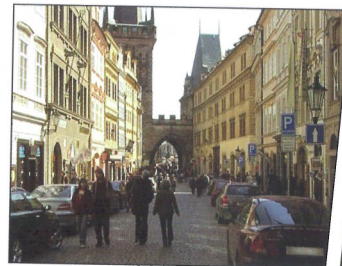
Jinými slovy – **je-li po nějakém produktu, zboží, službě či komoditě dlouhodobá poptávka**, pak se pro něj dříve či později vytvoří (tedy alokuje) nabídka.

Alokační funkce trhu způsobí, že výroba zastaralých a nežádaných výrobků je postupně zastavena, a naopak že se rozbíhá výroba toho zboží, které je na trhu žádané.

Alokace trhu ve velkých aglomeracích a v odlehlých regionech

Víme již, že v tržních podmínkách je nabídka řízena poptávkou. Klesne-li zájem o určité zboží či službu (trh je jím například nasycen), méně úspěšný ekonomický subjekt (který je nabízejícím) z trhu zmizí. Svou roli významně sehrává i konkurenční prostředí, tedy to, kolik subjektů v dané lokalitě působí.

V hustě zabydlených aglomeracích (ve velkých městech) může v jedné ulici vedle sebe existovat několik obdobných ekonomických subjektů (několik restaurací, obchodů s podobným zbožím, směnárna, fitness center či solárium apod.). Všechny se na trhu udržejí na rozdíl od malé obce (kde není tak velká kupní síla a poptávka), ve které má problém se ekonomicky „udržet“ být jen jediný podnikatelský subjekt, kterému nikdo nekonkuruje.



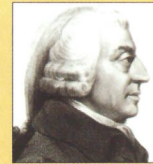
Prostřednictvím mechanismu nabídky a poptávky jsou tedy uspokojovány lidské potřeby, a to právě těmi výrobky a službami, které poptávající svým zájmem označí. V důsledku jejich zájmu jsou využívány vzácné statky tam, kde jsou zapotřebí.

Trh je princip. Je to mechanismus, jehož prostřednictvím dochází k výměně činností a výsledků těchto činností nebo hodnot mezi několika ekonomickými subjekty. Je to mechanismus, který je schopen za určitých podmínek koordinovat (či přímo řídit) složité ekonomické procesy a vztahy celé řady ekonomických subjektů, tj. součástí tržního hospodářství.

Členění trhu

Původně znamenal pojem **trh** prostor ke směně zboží, jednalo se vlastně o **tržiště**. Pojem trh je také možno třídit podle řady hledisek.

Z ekonomického pohledu je trh prostorem určeným ke směně peněz a statků.

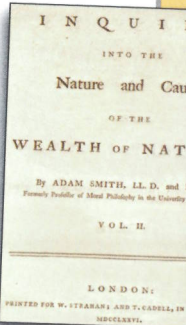


OSOBNOST



Adam Smith

Adam Smith (1723–1790), skotský ekonom a filosof, zakladatel moderní ekonomie a významný představitel klasické politické ekonomie 18. století. Těžištěm jeho díla je kniha zkráceně nazvaná ***Bohatství národů*** (*Wealth of Nations*), ve které pojednává o prvcích tržního mechanismu a konkurenci. Tržní mechanismus pojmenoval jako „**neviditelnou ruku trhu**“, která způsobuje, že prosazováním zájmů jednotlivce se časem prosazuje zájem celé společnosti. Na obrázku vpravo vidíte titulní stranu jeho klíčového díla vydaného v Londýně v roce 1776.



POJEM



► KOMODITA

Pojem **komodita** představuje zboží jako homogenní produkt, se kterým se může obchodovat na světových (globálních) trzích za jednotnou cenu (například měď, ropa, pšenice, sója, kakao, vepřové maso apod.).

ZAJÍMAVOST



POJEM



► ALOKACE

Pojem **alokace** pochází z latinského *locus* = místo. V ekonomii znamená **rozdělování**.

SOUVISLOSTI



Tržiště v minulosti a dnes

- V minulosti byl pojem **tržiště** spjat vyloženě s místem, kde probíhaly trhy, kde se kupovalo či směňovalo zboží.
- V současnosti má pojem tržiště (kromě již tohoto zavedeného významu) nově význam například i v elektronickém obchodu; v existenci **elektronického tržiště** (portály e-kommerce, e-bay), **internetové aukce**, **internetové bazarů** apod.



SOUVISLOSTI

Ochrana originálních produktů
podle místa svého původu



Česká republika má z nově přistoupivších zemí nejvíce chráněných zemědělských a potravinářských produktů. Patří mezi ně například **Hořické trubičky**, **Štramberské uši** nebo **Pardubický permik**, **Karlovarský suchar** atd. Nejpřísnější unijní ochranu u nás získal **Žatecký chmel** a **Pohořelický kapr**. V roce 2010 získal unijní ochranu i další známý český výrobek, a to **Olomoucké tvarůžky**. Právě získání ochranné známky pro tento produkt bylo velmi komplikované a zdlouhavé. Návrh byl podán již v roce 2004 (při vstupu ČR do Evropské unie) a proti přiznání této známky České republice bylo zejména Německo a Rakousko. Systém ochranných známek se v Unii dělí na dvě části. První jsou **PDO známky – chráněné označení původu**, kterou jsou označeny právě **Pohořelický kapr** a **Žatecký chmel**. Znamená to, že tímto názvem smí být označen jen originální a jedinečný produkt pocházející z jedné lokality. Druhým označením je **PDO známka – chráněné zeměpisné označení**, které označuje produkty těžící z věhlasu oblasti, kde se vyrábějí (např. **Budějovické pivo**, **Nošovické kysané zelí**, **Český kmín**, **Heřmánek český** apod.).



Dělení trhu z hlediska druhu a objemu množství

- **Trh dílčí – trh jediného druhu zboží** (např. trh automobilů nebo trh elektroniky, obilí či kakaových bobů apod.);
- **Trh agregátní – zahrnuje veškerou produkci.**

Členění trhu podle územního hlediska

Pro nás je nejdůležitější členění trhů právě z hlediska předmětů směny, čili co je na daných trzích nabízeno a žádáno.

Z tohoto základního hlediska jsou trhy děleny na:

- **místní (regionální)** – trh místních specialit,
- **národní** – trh určitého státu, pro nějž jsou charakteristické určité produkty dané zvyky, polohou státu nebo specifickými plodinami (např. italská pizza, francouzské víno apod.),
- **evropský, asijský** apod.,
- **světový** – hovoříme o vývoji cen určitých komodit na světovém trhu (např. vývoj cen ropy, kávy apod.).

Členění trhu z hlediska předmětu směny

- **Trh výrobků a služeb (trh produktů)** – tento trh je základní, primární, z něho se druhotně odvíjejí procesy na všech ostatních trzích.
- **Trh výrobních faktorů**, který se dále dělí na **trh práce**, **trh půdy**, **trh věcného kapitálu**.
- **Trh finanční**, který rovněž dělíme na **trh peněz** a **trh finančního kapitálu**.

Trh (s výjimkou nám známého tržiště) nemá své stabilní, pevné místo, které bychom mohli označit slovy „pouze tady probíhá trh“. Řekli jsme si, že **trh je vztah, princip, je to způsob chování, který je realizovatelný prakticky bez závislosti na konkrétním místě**.

Proto jsou součástí tržního mechanismu například i inzeráty, kontraktační (objednávková) jednání, nákupy pomocí zásilkové služby či internetu, jednání na veletrzích a samozřejmě přímé nákupy a nabídky v prodejnách, stáncích, velkoobchodech atd.

Při všech činnostech souvisejících s trhem se uvádějí do pohybu tržní síly zvané **nabídka a poptávka**.

Souhrn



Moje poznámky:

Shrnutí kapitoly

- Tržní mechanismus je založen na existenci tří základních prvků: poptávky, nabídky a ceny.
- Tržní síly (tedy poptávka a nabídka) jsou prostřednictvím ceny v pohybu.
- Trh je princip, mechanismus řízení, na jehož základě dochází k výměně činností a hodnot mezi ekonomickými subjekty.
- Trh se člení z řady hledisek. Nejdůležitějším je stránka předmětu směny – podle něj rozeznáváme trh produktů, výrobních faktorů a trh finanční.

Náměty a tipy pro samostatnou práci



Náměty pro samostatnou práci

1. Jaké jsou základní předpoklady tržního hospodářství?
2. Jak se dělí potřeby? Na základě čeho se potřeby mění?
3. Jak se dělí statky?
4. Pojednejte o zboží a penězích. Jaké jsou jejich funkce a poslání? K čemu slouží?
5. Co je to hotovostní a bezhotovostní platební styk?
6. Co je to trh a jak se dělí? Jaké jsou základní prvky tržního mechanismu?

Trh výrobků a služeb

Po prostudování této kapitoly poznáte:

- pojmy nabídka a poptávka
- faktory, které na nabídku a poptávku působí a ovlivňují je
- vztahy, závislosti a vzájemné působení nabídky a poptávky na sebe navzájem
- mechanismus změn v tržní rovnováze
- chování ekonomických subjektů při přebytku/nedostatku výrobku

Co se v kapitole dozvíte



Budete pak umět:

- objasnit podstatu pojmů nabídka a poptávka
- pochopit závislosti mezi nabídkou a poptávkou, to, jak se vzájemně ovlivňují
- objasnit působení tržních sil (nabídky i poptávky) v souvislosti s cenou a množstvím výrobku
- pochopit, co je to kupní síla obyvatelstva a na čem závisí

Poptávka

Již víme, že naše potřeby, jakož i potřeby všech ekonomických subjektů, jsou uspokojovány prostřednictvím statků. Vědomí nedostatku nás vede k ekonomické aktivitě, jejímž cílem je vzniklé potřeby uspokojit. Protože pro nás potřebné statky jsou ve vlastnictví jiných ekonomických subjektů, je nutné (a možné) je získat pouze směnou, výměnou hodnot – tedy zboží koupit za protihodnotu, tj. za peníze.

Tím, že poptáváme a následně pak kupujeme určité zboží, jsme součástí tržní síly nazývané **poptávka**.

Existuje **nepřímá úměrnost** mezi množstvím zboží, které lidé či obecně všechny ekonomické subjekty nakupují, a cenou oběti, kterou za ně musí platit.

Obecně platí, že, při vysokých cenách se nakupuje méně zboží, při nižších cenách více.

- **Zákon nabídky** – s rostoucí cenou roste i nabídka zboží.
- **Zákon poptávky** – s rostoucí cenou klesá poptávka po zboží.

Jinými slovy, základní zákon poptávky je možné definovat takto:

Poptávka je množství zboží nebo služeb, které jsou kupující ochotni za určitou cenu koupit.

Poptávka po zboží (či službě) závisí na řadě faktorů, rozhodujícím je však **cena**.

Tím, že cena klesá, stále více kupujících dostává příležitost realizovat svoji poptávku. A naopak, čím více roste cena, tím více potenciálních kupujících ztrácí zájem a koupě výrobků klesá. Této relaci říkáme **zákon klesající poptávky**.

Na základě empirického měření byla stanovena **poptávková křivka**. Tato křivka má obecný charakter. Poptávkovou křivku kromě zmíněné ceny ovlivňují i jiné faktory (proto určitá modifikace křivky), nicméně cena je hlavním, převažujícím, směrodatným faktorem pro vývoj poptávkové křivky.

Z **křivky poptávky** (viz obr. vpravo) je patrný zákon o klesající poptávce. Při koupi se lidé většinou řídí cenou. Možná ani tak příliš nesledují výši ceny, ale určitě registrují její pohyb – tedy vzestup či sestup cen (říkají, že „zase podražil plyn“, nebo „pivo stálo 15 Kč a teď stojí 25 Kč“ atd.).

Kupující však nemohou ceny sledovat u příliš širokého okruhu zboží; člověk je schopen zachytit pouze určitý rámec výrobků, které ho zajímají, popř. jež se bezprostředně dotýkají jeho života, běžného uspokojování jeho potřeb.

Je zřejmé, že například při ceně 100 Kč bude poptávka po daném zboží nižší, než když bude toto zboží stát polovinu. Tento vztah mezi cenou a množstvím zobrazuje uvedená poptávková křivka. Z ní vyplývá **nepřímá úměrnost vztah mezi cenou a množstvím**.

Poznámka:

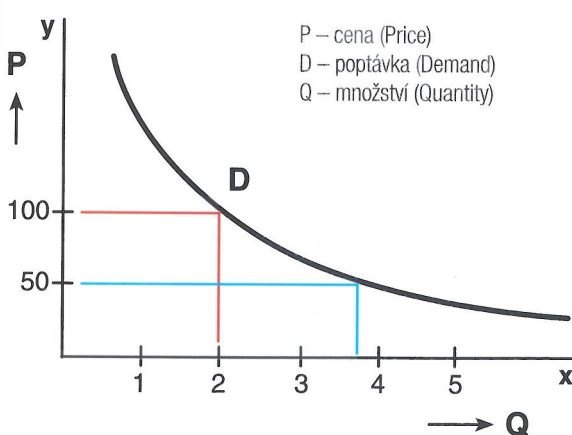
Matematicky je nepodstatné, na kterou osu je vynášena proměnná veličina. Nicméně v matematice se stalo zvykem zakreslovat veličiny tak, že na ose x je nezávislá proměnná a na ose y funkční proměnná. V ekonomii se ujal zvyk opačný, tedy na osu y se stabilně zapisuje **cena**.

SOUVISLOSTI

Stejný výrobek, ale rozdílné ceny – jak to bude s poptávkou po něm?

Z obrázku je zřejmé následující – zákazník reaguje na snížení ceny výrobku, a tím se zvyšuje jeho prodej. Kupující může zbytek ušetřené částky použít k uspokojení svých dalších potřeb.

Poptávková křivka





SOUVISLOSTI

Substituční efekt u poptávky

Zvedne-li se cena rekreačního pobytu ve Španělsku, může se zájem přesunout do momentálně levnějšího Řecka.



Substitut

Další příklad – zvýší-li se příliš cena vstupného do kina, lidé si počkají na film na DVD nebo až jej budou dávat v televizi.



Substitut

POJEM



► SUBSTITUT

V ekonomii značí **substitut** statky, jejichž spotřebu je možné snadno zaměňovat.

POJEM



► KOMPLEMENT

V ekonomii značí **komplement** doplněk, na němž je závislé použití základního výrobku.

SOUVISLOSTI

Faktor očekávání změny cen

– vždy nachází u části obyvatel odezvu

• Při oznámení zvýšení cen potravin má vždy určitá část obyvatelstva tendenci se „předzásobit“. Je ovšem pravda, že to nakonec není příliš racionální počinání (snad jen u potravin s dlouhotrvající dobou upotřebitelnosti to jde).

• Opodstatněné to ovšem bude například u stavebníka dokončujícího stavbu rodinného domu, který nakoupí potřebný materiál (či zadá dokončení prací) před plánovaným zdražením. Má-li potřebné finance, pak mu to určitě realizaci stavby ve výsledku zlevní.



Důvody, proč platí zákon klesající poptávky s růstem ceny, jsou dva:

1. Jestliže máme omezené, limitní zdroje (prostředky na koupi, tedy tzv. **důchody**), pak je zřejmé, že při klesající ceně můžeme koupit za stejné množství peněz více zboží. A opačně platí, že vyšší cena umožňuje pouze nižší nákup daného zboží. Tomuto faktoru se říká **důchodový efekt poptávky**.
2. Pokud dojde ke zvýšení ceny u výrobku (služby), lidé změni strukturu svých požadavků, sníží spotřebu prvotního produktu a zvýší spotřebu jiného, kterým nahradí produkt původní. Jinými slovy, lidé se začnou poohlížet po srovnatelném výrobku za příznivější cenu. Konkuruje výrobky jsou totiž často zaměnitelné, spotřebitel přejde na **výrobek náhradní**, tzv. **substitut**, a většinou u něj již následně zůstane (mnohdy i přesto, že se např. cena původního výrobku opět sníží). Tomuto faktoru se říká **substituční efekt**.



nebo



...jako substitut

Faktory působící na poptávku

Vedle ceny existuje ještě několik dalších faktorů, které na vývoj poptávkové křivky spolupůsobí.

1. **Substituční výrobek nebo služba** – faktor jsme již zmiňovali, je to produkt, který je schopen nahradit původní. Ve vyspělém hospodářství existuje vždy řada vzájemně zaměnitelných výrobků, jimiž lze uspokojit danou potřebu.
2. **Komplementární výrobek (komplement)** – zboží, které tvoří nedílnou součást se základním výrobkem, i když není součástí přímého nákupu výrobku základního. U komplementů naopak substituční efekt neexistuje. Jde o tzv. **doplňkové zboží, bez něhož je však fungování základního výrobku nemožné, popř. ztíženo**. Pokud dojde ke zvýšení ceny jednoho z nich, vyvolá to pokles poptávky nejen po tomto zboží, ale i po zboží komplementárním.

Mezi takovéto výrobky patří např.:

MP3 soubor + přehrávač
nebo
benzín či nafta + auto
nebo
elektřina + žárovka



nedostupnost komplementu



nepoužitelnost základního výrobku

3. **Faktor změny hladiny důchodů** – způsobí zvýšení, popř. snížení poptávky směrem k jiné cenové úrovni. Pokud vyhraje jackpot, uskutečníte nákupy v jiné cenové relaci, než pokud budete pobírat pouze průměrný plat.
4. **Preference, tradice, zvyky** – neobyčejně silný faktor, který způsobuje určitou modifikaci poptávkové křivky od standardního průběhu. Je zřejmé, že spoustu nákupů činíme právě v závislosti na těchto faktorech, přičemž cena nehraje při mírném pohybu tak závažnou roli.
5. **Faktor očekávání změn ceny** – způsobí zvýšený nákup v okamžiku, kdy se lidé o této předpokládané změně dozvědí. Dochází k jevu „předzásobení“, kdy lidé očekávají, že věc bude v budoucnu dražší, a proto skutečně koupí pod dojmem takovéto informace. Přitom nemusí být pravdivá.
6. **Faktor setrvačnosti** – navazuje na předcházející faktor očekávání, neboť i když původní předpoklad nenastal, lidé ještě dlouho očekávají, že může nastat. Tato setrvačnost může trvat i velmi dlouho, zvláště pokud v minulosti k něčemu podobnému již došlo a lidé nevěří, že se situace nemůže opakovat.

Nabídka

Protiváhou poptávky je nabídka daného druhu zboží nebo služeb. Stejně jako máme definici poptávky, můžeme přesně ekonomicky vyjádřit pojem nabídky.

Nabídka je chápána jako množství zboží nebo služeb, které výrobci dobrovolně dodají na trh při určité ceně.

Stejně jako u poptávky platí, že **nabízené množství je závislé především na ceně**, matematicky řečeno **nabídka** (stejně jako poptávka) je **funkcí ceny**.

Rovněž průběh agregátní poptávky můžeme vyjádřit křivkou. **Nabídková křivka** vyjadřuje závislost nabízeného množství na ceně. Pro její průběh používáme stejné znázornění jako u poptávky.

Z obrázku vyplývá, že se zvyšující se cenou na trhu produktů stoupá i nabídka výrobců. Přírozeně stoupající cena je stimulem pro výrobce, aby dodal na trh větší množství žádaného zboží. Proč k tomuto efektu dochází?

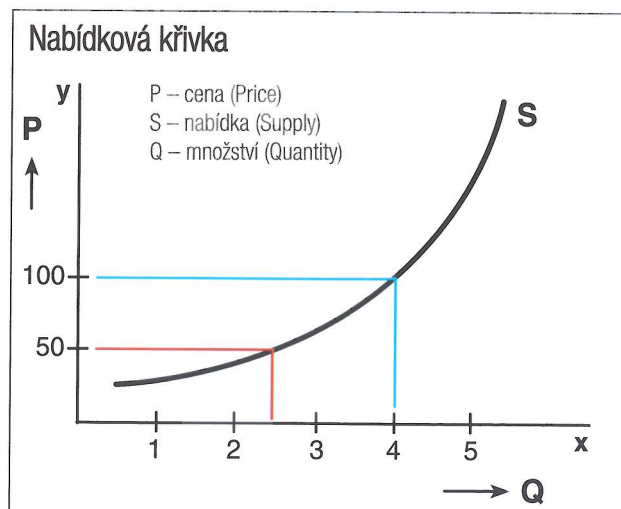
Tato skutečnost má své důvody:

1. Se zvyšující se hromadnou výrobou se snižují náklady na výrobek – při větším objemu výroby a prodeje při zvyšujících se cenách tak výrobce dosahuje mimořádného a zvyšujícího se zisku.
2. Do daného výrobního oboru vstupují další (noví) výrobci, kteří zjistili, že daný výrobek jde na odbyt a konkurence dosahuje mimořádného zisku. I noví výrobci nyní dosáhnou určitého zisku.

Je zřejmé, že u nabídky platí stejná pravidla a faktory jako u poptávky. Je to způsobeno tím, že všechny ekonomické subjekty jsou střídavě na obou stranách, jednou jako nabízející, jindy jako prodávající.

Faktory působící na nabídku

1. **Substituty** – obdobně jako u poptávky působí i u nabídky. Jestliže např. mzdové náklady na 100 zaměstnanců budou vyšší než náklady na nový stroj či technologické zařízení, výrobce propustí část zaměstnanců a nahradí je novou technikou, tím spíše, pokud má nová technologie vyšší produktivitu práce.
2. **Náklady na jednici *** výroby – faktor, který ovlivňuje výši produkce hned z několika důvodů. Již bylo řečeno, že **hromadná výroba snižuje náklady při výrobě** (a výrobce tak dosahuje většího zisku při neměnných cenách). Dále na to mají vliv **pohyby ceny vstupních zdrojů** (např. dražší materiál) a také **technický a technologický pokrok**, který ve svém důsledku přispívá k levnější výrobě.
3. **Změna výrobních podmínek** – má na nabídku velmi silný vliv. Jedná se například o vliv pohybu cen strategických surovin (ropa, plyn, voda, energie), kdy zvýšení těchto cen, popřípadě jejich nedostatek se projevuje tzv. **dominovým efektem** u všech výrobců.



Vzájemné působení nabídky a poptávky

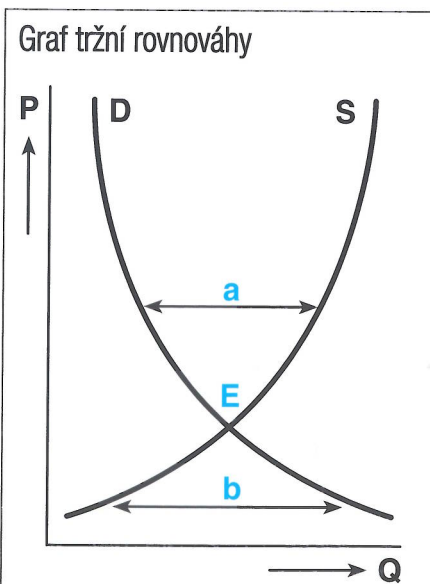
Každý ekonomický subjekt je současně jak na straně nabídky, tak i na straně poptávky. Firma má např. nejen řadu odběratelů (vystupuje tak vůči nim na straně nabídky), ale i řadu dodavatelů (a vystupuje tak vůči nim na straně poptávky).

Proces ekonomického jednání a chování je procesem vzájemného působení nabídky a poptávky. Je provázen neustálou změnou pozic.

V tomto procesu mají klíčovou roli (i když ne ojedinělou, jak jsme již poznali) ceny, a to především díky informacím o jejich výši a hlavně pohybu (nahoru, dolů). **Především při změně cen mění ekonomické subjekty své chování.**

Mechanismus nabídky a poptávky je procesem neustálého přizpůsobování se. Působení nabídky a poptávky se dá vyjádřit graficky spojením obou grafů do jednoho. Jedná se pak o tzv. **graf tržní rovnováhy** (viz obr. vpravo).

Tržní rovnováha (dosažena v bodu rovnováhy **E**) je však pouze momentálním vyjádřením stavu tržních sil. Stav je časově omezen, mění se, pohybuje se doprava, doleva, křivky se vlní atd. Graf tedy zachycuje vždy jen okamžitý stav k určitému datu. Graf rovněž zachycuje **přebytek (a)** či **nedostatek (b) množství** (zboží, služeb, peněz, lidské práce apod).



*) Poznámka: Jednice je jednou z nejčastějších ekonomických jednotek, která se používá v kalkulacích. Kalkulují se náklady, většinou na 1 ks (jednici), ale také například na dílnu, strážníka, hektar apod. To vše může být tzv. jednice.

JAK JE TOMU VE SVĚTĚ?

Kupní síla obyvatel vybraných zemí Evropy

Index kupní síly obyvatel Evropy		
Standard kupní síly (PPS), průměr=100		
2011		
	Země	PPS
1.	Lucembursko	283
2.	Nizozemsko	134
3.-5.	Dánsko	125
3.-5.	Irsko	125
3.-5.	Rakousko	125
6.	Švédsko	123
7.	Německo	119
8.	Belgie	118
9.	Finsko	116
10.	Velká Británie	113
19.	ČR	80

Kupní síla je jedním z ukazatelů životní úrovně. Rozdíly mezi příjmy obyvatel Evropy jsou poměrně značné. Pokud bychom údaje zobecnili, země severní Evropy jsou bohatší než země Evropy jižní, obyvatelstvo zemí západní části Evropy má vyšší kupní sílu (a tedy životní úroveň) než obyvatelstvo postkomunistických evropských zemí. Nejvyšší kupní síly dosahují lidé pracující ve finančním sektoru, v informačních technologiích a službách, naopak nejmenší osoby pracující v oděvnictví a zemědělství.

POJEM



► KUPNÍ SÍLA

Kupní síla představuje množství zboží a služeb, které může být zakoupeno za určitou sumu peněz při dané cenové hladině.

Z grafu tržní rovnováhy vyplývají následující poznatky:

- **Bod rovnováhy (E)** – v něm se protíná nabídka s poptávkou, dochází k uspokojení prodávajícího i kupujícího. Tento stav je však na trhu spíše výjimečný, protože právě stav nerovnováhy je oním stimulujícím prvkem, který činí z tržního mechanismu mechanismus rozvoje.
- **Tržní cena** – právě ta cena, za kterou se v daném okamžiku na trhu prodává a nakupuje. Může se blížit ceně rovnovážné, odchylka od ní signalizuje stav na trhu. Při jiné než rovnovážné ceně vzniká na trhu buď **přebytek (a)**, nebo **nedostatek (b)** množství (zboží, služeb, výrobních faktorů, lidských zdrojů, peněz atd.).
- **$S < D$** – pokud je nabídka menší než poptávka, znamená to **nedostatek zboží na trhu**. Nabízející nejsou ochotni prodávat při nižší ceně.
- **$S > D$** – pokud je nabídka větší než poptávka, znamená to **přebytek zboží na trhu**. Kupující nejsou ochotni zaplatit vyšší cenu.
- **$S = D$** – trh je v rovnováze (**nabídka se rovná poptávce**). Cena, za kterou se pak produkt prodává, je tzv. **rovnovážná cena**. Je to stav, kdy množství, které jsou prodávající ochotni prodat, odpovídá množství, které jsou kupující ochotni koupit.

Změny tržní rovnováhy

Jestliže graf nabídky i poptávky vyjadřuje závislost mezi cenou a množstvím, pak je zřejmé, že v bodě rovnováhy E je dosaženo **stability trhu**. Při nerovnováze začínají obě tržní síly – S (nabídka) i D (poptávka) – měnit cenu i množství.

Tržní síly začínají na trhu působit právě v okamžiku přebytku nebo nedostatku.

1. Při **nedostatku zboží** jsou kupující ochotni zaplatit i vyšší cenu. Vzniká tzv. **soutěž na straně poptávky**. Výrobce to vede ke zvýšení ceny a poté i ke zvýšení nabízeného množství. Nabízí se jim možnost výhodné výroby s větším ziskem. Na trhu se tak časem objeví více zboží za vyšší ceny, kupující na to reagují snížením poptávky (vyšší cena odradí některé zájemce), rozdíly mezi nabídkou a poptávkou se vyrovnávají, tržní cena se musí snížit a postupně se přibližuje ceně rovnovážné.
2. Při **přebytku zboží** bude situace přesně opačná. Zboží je tak silný přetlak, že kupující již nejsou schopni jeho množství skoupit. Nabídka zboží je prostě podstatně vyšší než poptávka po něm. Výrobce se může pokusit podpořit jeho prodej (a svoji konkurenci na poli prodeje tohoto výrobku) snížením ceny, popřípadě přímo jeho výprodejem (typické jsou sezonní slevy). Výrobci zboží či služby klesají zisky, dochází k tomu, že omezí jejich výrobu. Po určitém čase pak spotřebitel pocítí nedostatek tohoto zboží, rozdíly mezi nabídkou a poptávkou se vyrovnávají a opět dojde k postupnému ožívání nabídky tohoto typu zboží.



Souhrn



Shrnutí kapitoly

- Poptávka je tržní síla, která vyjadřuje ochotu kupujících koupit určité zboží nebo služby za určitou cenu.
- Nabídka vyjadřuje ochotu výrobců dodávat na daný trh určité zboží při určité ceně.
- I když cena je základním faktorem ovlivňujícím poptávku a nabídku, působí i další faktory.
- Tržní cena je cena, za kterou se v daném okamžiku na trhu prodává a nakupuje.

Náměty a tipy pro samostatnou práci



Náměty pro samostatnou práci

1. Popište za pomoci poptávkové a nabídkové křivky mechanismy působení nabídky a poptávky.
2. Za jakých okolností bude docházet k poklesu poptávky po zboží? Kdy (za jakých okolností) již nebude výrobce dále zboží nabízet a omezí jeho výrobu?
3. Objasněte pojmy substitut a komplement.

Ostatní trhy

Po prostudování této kapitoly poznáte:

- základní znaky, jimiž se vyznačují trhy výrobních faktorů, trhy práce a finanční trhy
- faktory ovlivňující nabídku a poptávku na trhu práce a ostatních trzích
- funkce institucí působících na trhu práce a finančních trzích

V předcházejících kapitolách bylo stručně objasněno fungování trhu výrobků a služeb. Tento trh je základním trhem, neboť lidé, firmy a stát svou poptávkou na jedné straně určují své potřeby, na druhé straně jiní lidé, jiné firmy a jiné státní instituce nabízejí své výrobky a služby ostatním.

Již v kapitole o členění trhů (na str. 20) byly trhy rozděleny z hlediska nabídky a poptávky na **základní trh výrobků a služeb**, dále na **trh výrobních faktorů** a **trh finanční**. Následující odstavce objasní určité zvláštnosti těchto trhů.

Obecná charakteristika trhu výrobních faktorů

Trh výrobních faktorů je tedy trhem odvozeným od základního trhu výrobků a služeb, neboť **nabídka a poptávka na trhu výrobků a služeb má za následek** (i když s určitým zpožděním) **reakci na straně nabídky a poptávky i na trhu výrobních faktorů**.

Rozlišují se tři základní skupiny výrobních faktorů:

1. **práce** (čili **lidské zdroje**),
2. **půda** (čili **přírodní zdroje**),
3. **kapitál** (tedy **kapitálové zdroje**).

Kapitálové zdroje můžeme ještě rozdělit na:

1. **Reálný (čili věcný) kapitál** – například stroje, budovy, zařízení, mechanismy apod.
2. **Finanční kapitál** – například peníze či případně cenné papíry (například směnky či dluhopisy). V rámci finančního kapitálu se pak ještě rozlišuje **trh peněz** a **trh dlouhodobého finančního kapitálu**. Hranice mezi těmito dvěma finančními trhy je víceméně umělá. Je to hranice jejich formy (peníze nebo cenné papíry), obsahově se nakonec jedná vždy o peníze.

Výroba a poskytování služeb jsou možné pouze tehdy, jestliže výrobce nakoupí (popřípadě si pronajme) na trhu výrobní faktory, tj. práci, přírodní zdroje a kapitál.

Pokud by nebylo zajištěno produktivní spojení výrobních faktorů (například by nebyly k dispozici šičky, neboť na trhu práce není takováto nabídka), pak by se výrobek (šaty, oděv) nemohl realizovat. Vyplývá z toho i potřeba zvláštního prvku, který bývá často označován i jako **další výrobní faktor**, což je **podnikatel**, člověk (nebo lidé) organizující a zajišťující právě onu účelovou kombinaci a spojení všech ostatních výrobních faktorů.

Přirozeně žádný podnik ani žádný podnikatel nemají k dispozici všechny potřebné výrobní zdroje. Ty si musí nakupovat, pronajímat nebo půjčovat.

Výrobní faktory tedy jsou:

- **prodávány a kupovány** – půda, věcný kapitál, cenné papíry,
- **pronajímány** – půda, věcný kapitál,
- **půjčovány** – peníze,
- **poskytovány** – práce (lidské zdroje).

Co se v kapitole dozvíte

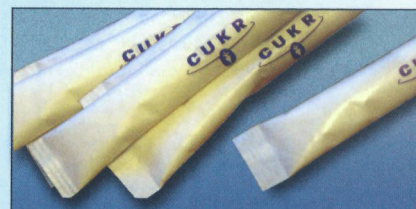


Budete pak umět:

- **pojednat o trhu výrobních faktorů – tedy o trhu práce, půdy a kapitálu**
- **vysvětlit pojmy, které se k těmto typům trhů vztahují**
- **pochopit mechanismus působení nabídky a poptávky na trhu práce a trzích finančního kapitálu**

SOUVISLOSTI

Závislost ostatních trhů na trhu výrobků a služeb



Nabídka a poptávka na trhu výrobků a služeb jsou směrodatné pro všechny ostatní trhy; návaznost dokládá následující příklad: Pokud dojde k trvalému poklesu poptávky po cukru, projeví se to následně i nižší potřebou pěstování cukrové řepy, tím pádem také nižší potřebou počtu cukrovarů, došlo by ke snížení stavu pracovníků v oblasti zpracování řepy (realizované na trhu práce), snížily by se investice (nákup strojů a výstavba cukrovarů čili realizace procesů na trhu věcných výrobních faktorů) atd. Všechny ostatní trhy by tak reagovaly na vývoj situace na trhu výrobků a služeb.

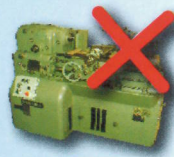


Vyplýne-li z vývoje trhu výrobků a služeb, že se v dané zemi nevyplácí pěstovat například len (bude se dovážet ze zahraničí levnější), pak nebude zapotřebí ani výroba (či dovoz) sklízecích a dalších strojů na sběr a zpracování lnu. To se následně projeví na trhu věcného kapitálu. Nebude třeba ani pracovníků v zemědělství a lnářském průmyslu, což se následně projeví na trhu práce. Naopak bude třeba více lidí zabývajících se službami spjatými s dovozem (řidiči kamionů, nákupčí atd.).



SOUVISLOSTI

Jak je to s výhodností pořízení jednotlivých forem výrobních faktorů?



Rostoucí cena věcného kapitálu



Setrvalá cena práce (mzdy)

Bude-li cena věcného kapitálu (například strojů) na trhu výrobních faktorů neúměrně růst a cena práce (mzdy) bude stagnovat, pak je lepší nahradit daný stroj prací. V praxi to znamená, že místo nového stroje podnik přijme několik zaměstnanců, kteří budou pracovat s dosavadní technikou. Platí to přirozeně i v opačném pořadí, ve smyslu výhodnosti pořízení strojního zařízení na úkor zvyšování počtu pracovních míst. Podnikatel porovnává náklady a výnosy různých alternativ. V daném příkladu věcný kapitál nahradil (tedy **substitoval**) práci.

SOUVISLOSTI

Bonita půdy



V praxi rozlišujeme různé druhy půdy, například existuje orná půda, stavební plocha, močály, bažiny, pouště atd. Kromě toho se ještě rozlišují další faktory jako svažitost terénu apod. Půdu nelze nahradit (substitovat) žádnou jinou komoditou, žádným jiným druhem zboží, půda vzniká mimoekonomickými (přírodními) procesy. Omezené množství půdy způsobuje omezenou nabídku půdy.



▲ Získání pozice na trhu práce, tedy získání zaměstnání – důležitý okamžik v životě každého člověka.

Cena výrobních faktorů je dána typem směny:

- **Prodej a koupě výrobních faktorů** – realizuje se na základě **kupní** (čili **tržní**) **ceny** vzniklé na trhu nabídky a poptávky výrobních faktorů.
- **Cena za pronájem věcného kapitálu** – je označována jako **nájemné** nebo **leasing**.
- **Cena za pronájem půdy** – označuje se jako **pachtovné** či **renta**.
- **Cena za půjčku peněz** – označuje se jako **úrok**.
- **Cena za poskytnutí práce** – je označována jako **mzda**. Mzda je výsledkem ocenění pracovní síly určité kvalifikace, schopností a dovedností na trhu práce.

Poptávku a nabídku na trhu výrobních faktorů ovlivňují:

- **cena výrobků a služeb** – které může podnik dosáhnout na trhu výrobků a služeb,
- **náklady** – které musí podnik vynaložit na získání výrobních zdrojů, k zajištění procesu výroby a zajištění ostatních činností spjatých s novým výrobkem,
- **množství výrobků** – které podnik může na trhu prodat.

Závěrem je třeba zopakovat, že poptávka po výrobních faktorech je poptávkou odvozenou, základním faktorem pro rozhodování na trzích výrobních faktorů je situace na trzích výrobků a služeb.

Trh půdy

Trh půdy je specifickým trhem, neboť se na něm výrazně projevuje jeho odlišnost od ostatních výrobních faktorů. Ta spočívá ve dvou zvlátnostech:

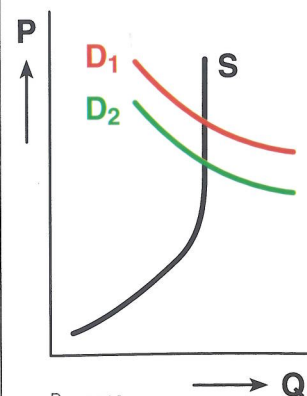
- **Půdy je pouze omezené množství.**
- **Existuje rozdílná kvalita půdy (bonita).**

Situaci na trhu půdy znázorňuje **graf poptávky a nabídky půdy** (viz obr. níže), z něhož lze odvodit vyšší **pozemkové renty** (tedy **ceny půdy**).

Z grafu pozemkové renty můžeme vyčíst následující:

- **Poptávka D1** – z ní je patrné, že omezenost nabídky půdy (nabídková křivka S již neroste) způsobuje od určitého bodu pohyb pouze na poptávkové křivce. V důsledku vyšší poptávky pak **poroste cena půdy** (tj. **pozemková renta**). Nabídka má monopol, chce-li poptávající půdu při omezenosti tohoto zdroje získat, musí platit vyšší cenu. Stranu poptávkové křivky však ovlivňuje i její **bonita**. Čím je půda hodnotnější (kvalitnější, tj. má vyšší bonitu), tím je cena půdy vyšší.
- **Poptávka D2** – na druhé straně je poptávka ovlivňována i vědecko-technickým a technologickým pokrokem. Jeho uplatňováním se neustále zvyšují využití půdy, výnosy, produktivita, výtěžnost a další formy nových poznatků, umu a pokroku, v jejichž důsledku může vznikat nadprodukce určitých plodin, hospodářských zvířat apod. To způsobuje pokles poptávky po půdě, a tím i pokles pozemkové renty.

Pozemková renta



P – cena
Q – množství půdy
S – nabídka
D1 – poptávka
D2 – poptávka

Trh práce

Trh práce je rovněž specifickým trhem, na kterém se projevují určité zvláštnosti oproti jiným typům trhů. I když se hovoří o lidech jako ekonomických zdrojích, je třeba si uvědomit, že v případě trhu práce se jedná o zdroj velmi odlišný od ostatních.

- Každý člověk má určitá práva (ta jsou stanovena legislativou daného státu), je nadán určitou schopností, znalostmi, dovednostmi, lidé mají rozdílné profese, spo-

jují se do profesních skupin, sociálních skupin, přemýšlejí, avšak podléhají i určitým náladám, mají rozdílné přístupy k životu, různé pracovní úsilí, jejich pracovní výkonnost je různá atd.

Pokud by trh práce byl dokonale konkurenční (ve skutečnosti tomu tak není), pak by na trhu práce byla vytvářena cena práce (čili mzda) stejným způsobem jako kterákoliv jiná cena jakéhokoliv zboží.

V podmínkách dokonalé konkurence na trhu práce by tak vznikla křivka nabídky poněkud odlišná od ostatních trhů. Situaci na trhu práce je možno opět znázornit graficky (viz obr. vpravo).

Nabídková křivka práce se od určitého bodu (bod **x** – bod zlomu) otáčí zpět.

Dá se říci, že:

- v dolní části nabídkové křivky se projevuje takzvaný **substituční efekt**, kdy zájem o práci roste s narůstající reálnou mzdou, kterou může nabízející za práci dostat,
- za bodem zlomu, tj. po dosažení určité výše mzdy, se projevuje tzv. **důchodový efekt**. Znamená to, že při vysoké mzdě člověk nabízí méně práce. Pracovníky v této části křivky již „až tak peníze nezajímají“, dávají přednost spíše volnému času, nemají ochotu tolik pracovat (nabízejí méně své práce). Křivka nabídky práce se stáčí zpět.

Skutečný trh práce se od takto teoreticky stanovených pravidel výrazně liší. Je to především proto, že dokonale konkurenční trh ve skutečnosti na trhu práce neexistuje a na obou stranách křivek vznikají značné rozdíly, které způsobují tzv. **poruchy na trhu práce**.

Faktory ovlivňující trh práce

K ovlivňování trhu práce dochází na straně poptávky po pracovní síle, ale také na straně nabídky práce.

1. **Na straně poptávky** – platí zmíněné rozhodování podniků i státu o možnosti **náhrady (substitute) lidské práce vlivem technického pokroku**.
2. **Na straně nabídky** – jsou omezení daleko větší.
 - a) **Nabídka práce je málo pružná.** Pracovníci nejsou v podmínkách České republiky příliš mobilní. Je to dáno vazbou **k místu bydliště** (většina lidí se nerada stěhuje), **majetkem** (který mají lidé v určité lokalitě), **mentalitou** (většina lidí si vytvoří v místě bydliště okruh svých známých, přátel atd.).
 - b) **Nepružnost nabídky je dána i objektivně**, například **dopravní dostupností** (není možné dojíždět do práce denně například přes 100 km), **úrovni dopravních spojů, komunikací, možnosti získat byt nebo koupit dům** (to je dáno i ekonomickými možnostmi lidí).
 - c) **Mobilita pracovní síly** se liší v důsledku historického a sociálního vývoje nejen mezi jednotlivými státy, ale i mezi regiony. Rozdíl je i mezi konkrétními místy v daném státě. V Praze je například mobilita pracovních sil mnohem vyšší (je zde i více pracovních příležitostí než dejme tomu v Karvině či Mostě).
 - d) **Nabídka práce je omezena i zcela specifickými faktory**, například **nezastupitelností a dlouhodobostí přípravy některých profesí** (tzv. **strukturální heterogenita**), **odlišností demografického vývoje, možností volit pouze mezi několika málo kombinacemi a rozsahem nabídky práce**.
3. **Pro nabídku i poptávku platí navíc i společná omezení** – například působením **odborových organizací, státu** a tím, že již od dob průmyslové revoluce existuje **převaha nabídky práce nad poptávkou po ní**.

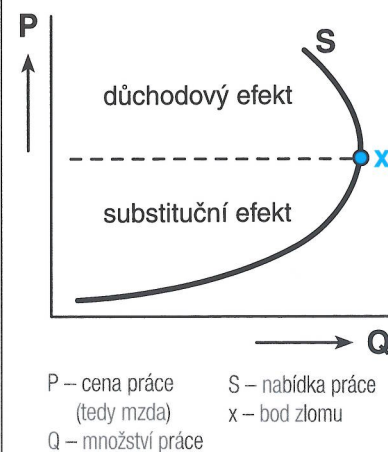
Omezený rozsah nabídky práce pro určitá povolání

Jaderný fyzik může nalézt uplatnění pouze v několika málo firmách (Temelín, Dukovany), případně může zkusit uplatnit svou specializaci kombinací zaměstnání (může mimo práci ještě vyučovat, jít mimo obor, může mít kromě vlastního zaměstnání ještě soukromou firmu atd.). Počet těchto kombinací je ovšem malý a omezený především profesí, ale i věkem apod.



SOUVISLOSTI

Křivka nabídky práce



Z DĚJIN

"Stroje nám berou práci!"



Jistě si z dějepisů vzpomenete, že již v minulém století (a zejména za třicátých let v období velké hospodářské krize) docházelo k četným sociálním bouřím a střetům mezi zaměstnanci a vlastníky firem, kdy lidé rozbíjeli stroje, protože je připravily o práci. V našich podmínkách byly takové střety časté v oblasti textilního a oděvního průmyslu, kdy celé velké skupiny lidí byly nahrazovány novou technikou. Tyto procesy náhrady lidské práce technikou se zvyšují, počet pracovníků ve výrobě, v průmyslu a zemědělství v ekonomicky vyspělých státech trvale klesá, zaměstnanost lidí se přesouvá do oblastí služeb, výzkumu a vývoje.

SOUVISLOSTI

Nezastupitelnost pracovních pozic



Nabídku trhu práce může značně ovlivňovat například **nezastupitelnost některých povolání**. Do jisté míry se pak jedná o určitou **nenahraditelnost pracovníka pro zaměstnavatele**, kdy jeho ztráta může způsobit zaměstnavateli nemalé obtíže. Lékaře nelze vyměnit za pilota vojenského letounu, kreativního architekta nelze zaměnit za hudebního virtuóza apod.



SOUVISLOSTI

Ztráta zaměstnání ve vztahu k citlivým oborům práce



Zvláště v oborech, které jsou velmi citlivé na permanentní sebevzdělávání, častý výkon, praxi, ohromný technický a vědecký rozvoj atd., znamená často i krátká absence v pracovním kolektivu ztrátu kvalifikace, kterou je nutno opětovně (často s obtížemi) obnovit. Jako příklad uvedme roční absenci v činnosti chirurga, advokáta, soudce, vědce apod.

JAK JE TOMU VE SVĚTĚ?

Stav nezaměstnanosti ve vyspělých zemích světa

Míra nezaměstnanosti (MZ) ve vybraných vyspělých zemích světa (2010)		
Země	MN (%)	
Nizozemsko	4,1	
Rakousko	4,9	
Japonsko	5,0	
Německo	7,4	
Velká Británie	7,8	
Česká republika	8,6	
USA	9,5	
Francie	9,7	
Řecko	11,7	
Španělsko	18,8	
průměr v EU	9,7	

Míra nezaměstnanosti je velmi proměnlivým údajem. Její hodnota kolísá v závislosti na stavu ekonomiky dané země, působí na ni i sezonnost prací a samozřejmě také ekonomické klima globální ekonomiky světa. Zejména v souvislosti s finanční krizí (která otřásla celým světem v roce 2008 a její důsledky pociťujeme dodnes) se míra nezaměstnanosti výrazně zvýšila. Pokles poptávky, odbytu, a tím i výroby nutí firmy (ale i státní instituce) propouštět své zaměstnance, a to i v odvětvích, které doposud zažívaly stálý vzestup (např. bankovní sektor a finančníctví, informační technologie).

Nezaměstnanost a úřady práce

Nezaměstnanost či spíše její velikost, rozsah, označovaný jako **míra nezaměstnanosti**, představuje v každém tržním hospodářství a pro každou společnost problém. Nezaměstnanost má řadu velmi negativních účinků. Jmenujme si některé z nich:

- Nezaměstnanost má špatný **psychologický dopad** na každého propuštěného člověka. Člověk vyřazený z pracovního procesu může mít pocity křivdy, nespravedlnosti, marnosti atd., velká část nezaměstnaných (propuštěných) má psychické problémy.
- Nezaměstnanost **přináší ekonomickou újmu domácnosti**. Lidé žijí na spodní ekonomické úrovni, nemohou investovat, často se zadluží atd., to samo o sobě vede k vlastnímu omezení možnosti této domácnosti žít plnohodnotným životem.
- Dlouhodobá nezaměstnanost **vede ke ztrátě pracovní kvalifikace**, pracovních návyků, schopností a dovedností, k zapomínání vědomostí atd.
- Dlouhodobá nezaměstnanost **vede nakonec i ke ztrátě motivace vůbec hledat zaměstnání**, důsledkem mohou být růst kriminality, bezdomovectví a další sociálně negativní jevy.

Nezaměstnanost je pro každou společnost problémem. Již její samotný jev vyvolává nespokojenost lidí a zvyšující se sociální tlaky na vládu, aby toto politikum řešila. Proto se v této oblasti projevuje vysoký podíl státu na jejím řešení. Základním nástrojem k naplňování úkolů státní politiky zaměstnanosti jsou úřady práce, které jsou na území České republiky prakticky v každém bývalém okresním městě.

Úřady práce jsou státní instituce přímo podléhající **Ministerstvu práce a sociálních věcí ČR**. Jejich prostřednictvím stát vykonává svou funkci v oblasti politiky zaměstnanosti v daných lokalitách. Činnostmi úřadů práce jsou zejména:

- sledování a vyhodnocování stavu a vývoje nabídky a poptávky na místním (regionálním) trhu práce;
- poskytování informací, poradenské činnosti, zprostředkovatelské činnosti oběma stranám trhu v dostupné lokalitě,
- pomoc a součinnost při zřizování nových pracovních příležitostí;
- provádění a zajišťování potřebných rekvalifikací občanů;
- provádění a kontrola předpisů hmotného zabezpečení lidí ucházejících se o zaměstnání a rekvalifikaci atd.

Úřady práce vedou podrobné statistiky, vydávají potvrzení pro sociální účely, konají kontroly apod. Jejich funkce je pro stát nezastupitelná, jsou v každé vyspělé zemi.

Finanční trhy

Finanční trhy jsou **terciálním (třetím) trhem**. Jejich vznik byl rovněž podmíněn existencí trhu výrobků a služeb a vytvořením symbolické hodnoty, která byla všeobecně přijata jako uznávaný výraz hodnoty, tj. **existencí peněz** (na **peněžních trzích**), a následně vznikem další symbolické hodnoty odvozené od existence peněz, tj. **cenných papírů** (na **trzích finančního kapitálu**).

Oba trhy lze ještě podrobněji členit:

- například **trh peněz** můžeme dělit na **trh korunový** a **trh devizový**,
- **trh cenných papírů** lze dělit podle druhů na **trh akcií**, **trh dluhopisů** atd.

Nabídka a poptávka na finančních trzích

Ve výkladu těchto trhů začneme nejprve nabídkou. Jak vzniká nabídka peněz? Tím, že určitý subjekt (domácnost, firma, stát) momentálně nepotřebuje určité **volné finanční zdroje** k dispozici, nepotřebuje tyto peníze utratit, směniti za jiné hodnoty anebo naopak jeho volné zdroje jsou dosud malé, subjekt musí šetřit, aby teprve vyšší částku mohl proměnit za potřebnou věc.



Problematickou nezaměstnanosti se v rámci České republiky zabývá **Ministerstvo práce a sociálních věcí ČR (MPSV ČR)**. Domovská stránka:

<http://www.mpsv.cz/cs/>

Integrovaný portál MPSV – pojednání o problematice zaměstnanosti:

<http://portal.mpsv.cz/sz>

Tyto **volné zdroje** má občas nebo permanentně každá domácnost, firma i stát.

Následuje otázka, za jakou cenu (tj. úrok) budou tyto ekonomické subjekty (tj. věřitelé) ochotny půjčit tyto volné zdroje jiným subjektům (vesměs bankám, ale i jiným institucím či osobám).

Věřitelé se tedy **zdrží okamžité spotřeby** (nákupů) nebo **odkládají spotřebu** (dlouhodoběji šetří na dražší věci) a peníze půjčí jiným subjektům (dlužníkům), kteří je potřebují hned.

Odměnou za toto „zdržení se“ spotřeby nebo odložení spotřeby je odměna ve formě úroku.

Úrok tedy představuje částku za ušlý užitek, který by každý subjekt získal při okamžité spotřebě nějakého statku. Hovoříme o tzv. **abstinenční spotřebě**.

Úrok můžeme definovat i jako cenu peněz, která platí na peněžním trhu za právo dočasně disponovat cizími penězi.

Právo disponovat cizími penězi je naopak motivem, který dává vzniknout **poptávce po penězích**. Okamžitá potřeba peněz nutí určitý subjekt opatřit si peníze u jiných subjektů. To je možné na finančních trzích. Vzniká trh se všemi potřebnými předpoklady:

- **nabídkou** – volných peněžních zdrojů na trhu peněz, popřípadě cenných papírů na trhu finančního kapitálu (tedy na trhu cenných papírů),
- **poptávkou** – domácností, firem i státu,
- **cenou** (čili úrokem),
- **určitým objemem** peněz nebo cenných papírů,
- **konkurencí** – věřitelů i dlužníků, tedy nabízejících i poptávajících.

Co se týká **grafického vyjádření nabídky a poptávky na peněžních trzích**, obecně platí, že poptávka po penězích je značně citlivá na změny úrokových sazeb a je daleko pružnější než nabídková křivka (obě křivky jsou více strmé, nabídková je prakticky téměř nepružná). **Pružnost trhu peněz není zdaleka tak velká, jako je tomu na trzích výrobků a služeb.** Je to způsobeno i tím, že každé zadlužení přináší určitá rizika a ekonomické subjekty reagují až na výraznější posuny úrokových sazeb. Malý posun úrokových sazeb není motivem, který by přiměl určitou část ekonomických subjektů k účasti na peněžních trzích.

Část lidí bude vždy raději šetřit a postupně si vytvářet vlastní zdroje, než by si vypůjčili. Je to jistá forma konzervatismu, která velí k obezřetnosti, riziko zadlužení a nutnost si pak stále vypůjčovat mohou vést ke ztrátě důvěry.

Poptávka po penězích a nabídka peněz je zprostředkovávána především bankami.

Domácnosti, firmy a stát na jedné straně vkládají do bank své volné peněžní zdroje, půjčují tedy bankám své peníze za určitý úrok, jiné domácnosti, firmy či státní organizace si od banky tyto peníze vypůjčují, ale za úroky vyšší (ziskem banky je rozdíl úroků). Odměnou bance za tyto služby je tedy **bankovní zisk**.

Zadluženost domácností – daň dostupnosti finančních prostředků

Chcete si půjčit peníze na dovolenou, skútr, spotřební elektroniku? Není problém, řada bank a finančních institucí vám ráda vyjde vstříc a finance vám půjčí, nebude to ovšem zadarmo. Pochopitelně bude chtít půjčené prostředky zpět společně se stanoveným úrokem.

Již jsme si řekli, že řada lidí bude raději na zamýšlenou věc šetřit, než by si půjčila. Na druhou stranu **spousta lidí si neuváženě půjčuje téměř na vše, co si v daném okamžiku nemohou (ale chtějí) dopřát.** Využívají půjček bank, spotřebitelských úvěrů (nově i půjček financí prostřednictvím supermarketů). Výše splácení půjček je však často dostane do pastí – v důsledku ztráty zaměstnání, solventnosti a schopnosti splácet úvěry jim může být dokonce jejich majetek **exekuván** (úředně zabaven exekutorem). Další půjčka, která má splácet půjčku předchozí, je jen pomyslným „vytloukáním klínu klímem“ a situaci ještě zhoršuje.

Zadluženost českých domácností u finančních ústavů a bank např. dosáhla v měsíci květnu 2011 úrovně **1,066 bilionu korun**.

Z DĚJIN

Počátky finančnictví

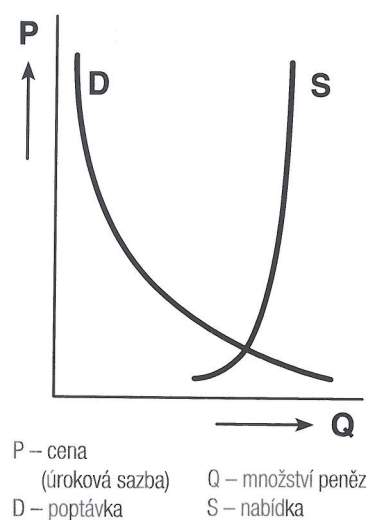
Problematika shromažďování a půjčování peněz je již velmi stará. Do období starověké antiky považovali lidé za bezpečné místo pro úschovu peněz chrámy. Velkého rozmachu doznává finančnictví za **Římské říše**, začínají vznikat i první banky. Pojem **banka** je odvozen z latiny – **il banco** vyjadřovalo lavici či stůl, na kterém se realizovaly peněžní transakce.

Mince – stříbrná drachma z období 4. stol. př. n. l.

Ve středověku doznalo finančnictví dalšího rozmachu. Křesťanství sice nepovolovalo půjčování peněz za úplatu v podobě úroku, judaismus (židovská víra) ovšem ano, a tak těmi, kdo se tímto oborem zabývali, byli právě **Židé**. Jejich postupně nashromážděné bohatství bylo přirozeně velkým lákadlem. Smutným faktem bohužel je, že tomu bylo přizpůsobeno i právo – zabíjení Žida v tehdejší době nebylo trestné, čehož bylo „využíváno“ pro „smazání dluhu“.

Od období nástupu průmyslu (novověk a zejména po průmyslové revoluci) si již nelze představit hospodářskou činnost bez existence finančního sektoru a bank.

Nabídka a poptávka na peněžních trzích



ZAJÍMAVOST





JAK JE TOMU VE SVĚTĚ?



Burza cenných papírů, New York



New York Stock Exchange (zkráceně NYSE) – budova newyorské burzy. Byla založena již v roce 1792, kdy 24 brokerů potvrdilo svým podpisem vznik **dohody o obchodu s cennými papíry** (tzv. Buttonwoodská dohoda). Dnes je to jedno z center světového trhu a obchodování s finančním kapitálem. Je považována za největší burzu s cennými papíry.



SOUVISLOSTI



Ukázka z obchodování s cennými papíry

ČESKO	SPAD	Měny	Fondy
Titul	Cena	Změna %	Tendence
ČEZ	858.00	-0.800 ▼	
Erste Bank STK	850.00	0.560 ▲	
Komerční banka	4 070.00	0.490 ▲	
Telefonica O2 ČR	437.00	0.140 ▲	
Unipetrol	174.25	0.000	Kve - Cst

Trhy finančního kapitálu

Značná část operací na finančních trzích se týká činnosti tzv. **kapitálových trhů**, které se zjednodušeně řečeno rovněž zabývají přerozdělováním volných peněz mezi různými ekonomickými subjekty. Na těchto trzích se však nejedná o přímý pohyb peněz, ale o jejich zprostředkovanou formu, tj. **cenné papíry**.

Cenné papíry představují symbolické peníze, v praxi se jedná o papíry, které jsou označeny nomináliemi (číslíciemi) představujícími jejich hodnotu.

Po určité době lze tyto cenné papíry opět směnit za peníze, většinou za vyšší částku, než je nominálie. To představuje **určitý profit držitelů těchto cenných papírů**. Nemusí tomu však být vždy. Stane se, že hodnota cenných papírů naopak časem poklesne a majitel či držitel na tom prodělá.

Typickými představiteli těchto cenných papírů jsou **dluhopisy** a **akcie**. Cenných papírů však existuje více než 200 druhů. Odlišují se někdy drobnými, jindy zásadními rozdíly.

- **Dluhopisy** (neboli **obligace**) – cenné papíry, které vydává především stát (**státní dluhopisy**), obec (**komunální dluhopisy**), podnik (**podnikové dluhopisy**) a banka (**bankovní dluhopisy**). S dluhopisem je spjato právo požadovat splacení dlužné částky k určitému datu a vyplacení výnosu (úroku). Držitelé mohou také cenné papíry prodávat (je to symbol určité hodnoty s právem na její úhradu), tím se mohou věřitelé měnit a výstavci dluhopisu jej může předložit jiný subjekt než ten, kterému byl před časem poskytnut.
- **Akcie** – jiný typ cenných papírů. Není s nimi spojeno právo na vyplacení nominální částky (může být vyplacena i mnohem vyšší nebo mnohem nižší částka v důsledku kolísání hodnoty akcie na finančních trzích). Naproti tomu akcie obsahuje několik dalších práv, která nemají dluhopisy či jiné formy cenných papírů. Obecně lze říci, že držení akcií je méně bezpečné než držení dluhopisů, jde o riskantnější formy, tím více ovšem na nich lze vydělat (výnosy mohou být značné).
- Z dalších známých forem cenných papírů jmenujme ještě alespoň **směnky**. **Směnka** je **úvěrový cenný papír, ze kterého vyplývá dlužnický závazek**. Ten dává majiteli směnky nezpochybnitelné právo požadovat ve stanovenou dobu po dlužníkovi předmětnou částku. Směnka musí obsahovat přesně stanovené údaje, není však již přesně dáno, jakou má mít podobu. Dále to jsou pak **podílové listy** či **šeky**.

Některé druhy cenných papírů je tak možné nabízet k prodeji, poptávat se po nich, kupovat je. Tyto obchody se dějí buď na **veřejném**, nebo na **neveřejném trhu cenných papírů**. Veřejné trhy se dělí na **burzovní** (v ČR je jedna **burza cenných papírů** se sídlem v Praze) a na **mimoburzovní** (jedna instituce v ČR, která provádí mimoburzovní obchody s cennými papíry a nazývá se **RM-systém**). Vzhledem k tomu, že se jedná o dva organizátory finančních trhů, mohou se ceny (úroky) na těchto trzích od sebe lišit, neboť na obou trzích půjde o jinou strukturu a velikost poptávky i nabídky.

Souhrn



Náměty a tipy pro samostatnou práci



Shrnutí kapitoly

- Rozlišují se tři základní skupiny výrobních faktorů: práce (čili lidské zdroje); půda (čili přírodní zdroje); kapitál (tedy kapitálové zdroje). Trh výrobních faktorů je odvozen od trhu výrobků a služeb.
- Trh práce je opět závislým na trhu výrobků a služeb a je ovlivňován řadou faktorů (jak na straně poptávky, tak na straně nabídky).
- Finanční trhy se dělí na trh peněz a trh finančního kapitálu (cenných papírů).
- Na trzích finančního kapitálu se jedná o nákupy a prodeje cenných papírů.

Náměty pro samostatnou práci

1. Popřemýšlejte nad provázaností jednotlivých skupin výrobních faktorů (proč je např. trh práce závislý na trhu výrobků a služeb). Čím jsou tyto trhy specifické?
2. Pojednejte o cenných papírech, a to v souvislostech s aktuální mezinárodní situací na finančních trzích.

Doprovodné jevy tržního mechanismu

Po prostudování této kapitoly poznáte:

- nedokonalosti tržního mechanismu
- nezaměstnanost a její konkrétní dopady na společnost
- problematiku inflace a její dopady na ekonomiku společnosti

Co se v kapitole dozvíte



Nedokonalosti tržního mechanismu

Základní podmínkou pro správné, rychlé a optimální fungování tržního mechanismu je takzvaná dokonalá konkurence.

Trh vyžaduje existenci konkurence. Konkurence je proces vzájemného střetávání, soutěž tržních subjektů na trhu, tj. spotřebitelů, výrobců, obchodníků.

Dokonalá konkurence znamená rovné podmínky pro všechny účastníky trhu, tzn. situaci, kdy:

- ani nabízející, ani poptávající nemají možnost ovlivnit situaci na trhu,
- existuje mnoho subjektů na straně nabídky i poptávky (ani jeden nemůže ve skutečnosti individuálně ovlivnit cenu),
- existuje volný vstup do odvětví (neexistují žádné překážky pro nové zájemce),
- všechny výrobky mají stejnou cenu,
- kvalita výrobků všech producentů je stejná.

Sami vidíte, že tyto požadavky úplné rovnosti nejsou reálné. Dokonalá konkurence je pouze ideální stav, skutečná realita života je zcela jiná.

V reálné ekonomice **existuje vždy pouze v různé míře nedokonalá konkurence**, vznikají **poruchy fungování tržního mechanismu**.

Nedokonalá konkurence představuje situaci na trhu, kdy dochází k omezení konkurenčního prostředí, a to nejčastěji vlivem dominantního (monopolního) postavení firem, vládními zásahy nebo nekalou soutěží.

Monopolizace trhu

Nedokonalá konkurence způsobená uplatněním určitých výhod vede k **monopolizaci trhu** a ke vzniku **monopolu**. Jedná se o negativní stav potlačující přirozenou konkurenci mezi firmami na trhu.

1. Monopol

Pojem **monopol** znamená doslova „jeden prodávající“. Společnost monopolního typu má výsadní a dominantní postavení jediné firmy na trhu. Na straně nabídky tak existuje pouze jedna nabízející (monopolní) firma.

Typy monopolu:

- **absolutní/přirozený** – společnost vlastní patent, licenci, recepturu, ochrannou známku apod. (např. technologie *Blu-ray* jako typ optických disků, které jsou určeny k ukládání digitálních dat, nebo receptury na výrobu jedinečných bylinných likérů apod.).
- **administrativní** – firma má výsadní postavení na základě rozhodnutí vlády státu (například státní dráhy).

2. Oligopol

Stav, kdy na trhu existuje několik málo velkých subjektů s dominantním postavením. **Oligopol** znamená vznik stavu, kdy **na základě tržní struktury na straně nabídky existuje v oboru jen velmi málo výrobních firem**. Ty pak samy stanovují směr vývoje celého odvětví a diktují spotřebitelské ceny.

Budete pak umět:

- objasnit, proč nemůže nastat stav dokonalé konkurence na trhu
- pojednat o monopolizaci trhu a omezování činnosti monopolu
- pojednat o dalších nedokonalostech tržního mechanismu
- pochopit jevy vedoucí ke vzniku nezaměstnanosti a inflace

SOUVISLOSTI

Legislativa zaštiťující hospodářskou soutěž

V ČR platí zákon č. 143/2001 Sb. o ochraně hospodářské soutěže (tzv. antimonopolní zákon). Dohlížejícím orgánem je Úřad pro ochranu hospodářské soutěže se sídlem v Brně (zkratka ÚOHOS).

Úřad disponuje zejména těmito kompetencemi:

- tvorba podmínek pro rozvoj hospodářské soutěže a dohled nad zadáváním veřejných zakázek
- společně s Evropskou komisí vykonává kontrolu ve vztahu k poskytování veřejných podpor
- je nezávislým rozhodovacím orgánem státní správy.



POJEM



► MONOPOL

Monopol je vrcholnou formou nedokonalé konkurence, při které na straně nabídky existuje pouze jedna nabízející firma.

SOUVISLOSTI

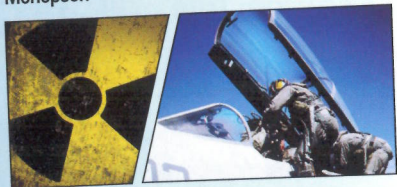
Současné monopoly

Monopoly dodnes existují i v rozvinutých ekonomikách, více jsou však zastoupeny v zemích východní Evropy (typicky například státní dráhy či pošty). Monopoly zemí bývalého „východního bloku“ však vznikly jinou než ekonomickou cestou a jsou do jisté míry pozůstatkem bývalého, direktivně rozděleného trhu centrálně plánované ekonomiky. Typickým příkladem je jediný dodavatel plynu či elektrické energie.



SOUVISLOSTI

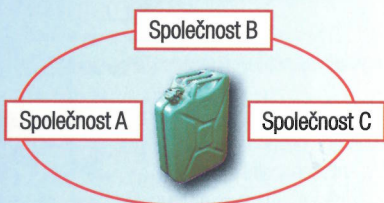
Monopson



Pojmem **monopson** se označuje tržní struktura pouze s jedním subjektem na straně poptávky (jediným odběratelem). Mohou to být například již zmíněné pokročilé zbraňové systémy, jejichž jediným odběratelem je stát, nebo jaderná elektrárna, která odebírá jaderné palivo pro své reaktory.

SOUVISLOSTI

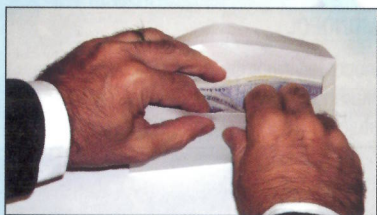
Kartelová dohoda u paliva



Společnosti jsou vázány cenovou kartelovou dohodou

Haléřové rozdíly v ceně paliva zákazník vnímá jako jednu stejnou cenu; nemá možnost využít služeb jiné společnosti, protože konkurenční prostředí mezi těmito subjekty v podstatě neexistuje.

Pro udržení nebo získání významného postavení na trhu a k získání tzv. **monopolních** (oligopolních) **dodatečných zisků** za každou cenu mohou jít některé firmy až na hranice zákona, respektive až k jejich porušování.



Tím vzniká **korupce**, **nelegální obchody**, **nelegální snahy o přístup k některým důležitým informacím**, **nezákonné metody k omezování konkurence** a další jevy, které většinou narážejí na jednotlivá ustanovení trestního zákonníku v části hospodářských trestných činů. Spojení subjektů v kartelovou dohodu se často velmi obtížně dokazuje.

3. Monopson

Monopson je výsadní postavení jednoho kupujícího (poptávajícího). U vybraného strategického zboží je výhradním nákupcem pouze stát.

Typy monopolního chování u podnikatelských subjektů

Existují další formy chování ekonomických subjektů, které mají příznaky monopolního chování. Jsou to například:

- **Kartel** – dohoda mezi samostatnými konkurenty o ceně a rozdělení území působnosti. Tyto dohody jsou trestné.
- **Syndikát** – dohoda mezi samostatnými konkurenty o společném nákupu a prodeji. Konkurenti zůstávají právně samostatní, ale k získání konkurenční výhody vystupují na trhu jako jeden celek.
- **Trust** – dohoda mezi samostatnými konkurenty o společné výrobě s vyšší formou propojení, výrobci jsou na sobě závislí, ale ještě neztrácejí svou suverenitu.
- **Koncern (holding)** – nejvyšší forma existence monopolu. Dochází k tzv. **fúzi** (spojení dvou rovnocenných partnerů) nebo **akvizici** (jedna firma koupí druhou). Společnosti ztrácejí v rámci koncernu svou samostatnost.

Stav monopolního postavení má pro výrobce jisté výhody, pro spotřebitele však jednoznačné nevýhody:

- **Výrobce sám určuje vysokou, tzv. monopolní cenu.** Kupující, nemají-li jinou možnost, musí nakupovat za tuto cenu.
- **Poptávka a nabídka jakožto tržní síly přestávají fungovat.**
- **Výrobce nic nenutí k vyšší náročnosti na kvalitu.** Způsob prodeje, servis, chování k zákazníkovi, poskytování služeb atd. jsou prováděny na mnohem horší úrovni než za situace volné soutěže s ostatními konkurenty.
- **Monopolního výrobce nic nenutí k tomu, aby zvyšoval objem nabídky,** téhož dosáhne prostým zvýšením ceny. Udržováním zboží jako nedostatkového vytváří monopol trvalý převis poptávky, omezuje tak uspokojování potřeb.
- **Monopol nevyrábí s nejnižšími možnými náklady, nehospodaří co nejefektivněji se vzácnými zdroji.** To vede k tomu, že buď nejsou zdroje plně využity, anebo ty, které využívány jsou, nejsou využívány zcela efektivně.

Monopol v daném odvětví potlačuje fungování tržního mechanismu. Proto musí být snahou společnosti jeho omezení či spíše likvidace.

To však může učinit pouze jediný ekonomický subjekt, tj. **stát**. V moderní době, v otevřeném tržním hospodářství vyspělých států, je existence výlučných monopolů prakticky nulová. Je-li ekonomika dané země otevřena pronikání kapitálu, pak jsou podmínky pro existenci monopolního postavení velmi těžké.

K omezování činnosti a vlivu monopolu může stát využívat několik metod:

1. **Preventivní metody** – především **hospodářská legislativa**.
2. **Průběžné metody** (stát díky nim kontroluje činnost monopolu) – např. **kontrola cen** nebo **založení nového konkurujícího státního podniku**.
3. **Následné metody** – sankce (např. za porušení volné hospodářské soutěže), pomocí kterých stát může oslabit ekonomickou sílu monopolu.
4. **Dobrá daňová soustava**, která progresivně odčerpává vysoké monopolní zisky ve prospěch státu.

Komise EU k dominantnímu postavení společnosti Microsoft

ZAJÍMAVOST

Antimonopolní opatření: Komise EU přijala závazek Microsoftu dát uživatelům možnost výběru prohlížeče

Jako příklad zásahu proti monopolnímu postavení výrobce můžeme použít letitý spor **Komise EU** se společností **Microsoft**, a to na poli **www** prohlížeče **Internet Explorer**. Podle šetření komise společnost Microsoft zneužívala své dominantní postavení na trhu operačních systémů Windows. Úzkým propojením Windows s Internet Explorerem společnost Microsoft neumožňovala uživatelům využít služby **www** prohlížečů jiných firem. V roce 2009 se společnost Microsoft zavázala, že nabídne evropským uživatelům operačního systému Windows výběr z různých prohlížečů a výrobcům i uživatelům počítačů umožní Internet Explorer vypnout.

Další nedokonalosti tržního mechanismu

Nedokonalostí tržního mechanismu je kromě přirozené tendence k vytváření monopolu samozřejmě více. I když v následujících odstavcích bude jmenováno pouze několik dalších (nicméně významných a podstatných nedokonalostí), neměl by vzniknout dojem, že tržní mechanismus je v podmínkách vyspělých světových ekonomik nějakým velmi nefungujícím nebo nedobrým mechanismem. Tak tomu není, i fungující organismus postihují občas poruchy, nic není zcela dokonalé. To ale neznamená zásadní problém.

Ve vyspělých ekonomikách plní tržní mechanismus dominantní funkci při řízení ekonomiky daného státu, stát plní funkce korigující.

Přesto jmenujme alespoň několik dalších nedokonalostí, například:

1. **Tržní mechanismus vede ke vzniku externalit**, kdy tzv. **externality** jsou vedlejší nebo druhotné účinky či produkty, které vznikají vlastní výrobou a **jsou jejím nežádoucím produktem**. Tyto důsledky výroby **neprocházejí trhem, ale obvykle zatěžují celou společnost**. Mají negativní vliv na ostatní faktory života (s výjimkou tzv. **pozitivních externalit**). Výrobce obvykle přesouvá negativní důsledky své výroby na někoho jiného, popřípadě na celou společnost.
2. **Krátkodobý prospěch je upřednostněn před dlouhodobými cíli**, kdy v rámci působení tržního mechanismu dávají mnohé firmy (ostatně i lidé) **přednost spíše krátkodobému prospěchu před dlouhodobými cíli**, tj. přednost má okamžitý zisk, byť na úkor budoucnosti. Ani to není příliš žádoucí stav.
3. **Trh velmi přísně postihuje všechny chyby neracionálního hospodaření** – vysoké výrobní náklady mohou být příčinou dosahování nižšího zisku oproti konkurenci. To vede k postupné ztrátě trhů, neboť firma nemá dostatek zdrojů na nové investice, racionalizaci, zkvalitňování výroby. **Firmy, které zaostávají, jsou trhem likvidovány**. Takto mohou mizet celé obory, dokonce celá odvětví, **může vznikat i velká regionální nezaměstnanost, která má značné sociální důsledky**.
4. **Narůstá diferencovanost mezi vrstvami společnosti** – logika tržního mechanismu vede k **narůstání značné majetkové, a tím i společenské diferenciace mezi sociálními vrstvami společnosti**, k narůstání bohatství na jedné straně, k omezování činností, které nejsou ziskové, a tím i k nerovnoměrnému společenskému vývoji. **Tento sociální dopad musí rovněž mírnit stát, a to pomocí přerozdělování zdrojů**. Stát musí **podporovat činnosti, které nejsou ziskové, ale pro společnost jsou velmi potřebné** (jedná se především o oblast vědy, školství, zdravotnictví, dopravy, komunikací, kultury, bezpečnosti a obrany. Tyto oblasti nemohou být koordinovány výlučně tržním mechanismem, pouze v omezené míře).

Nalezli bychom nepochybně ještě i další jevy nedokonalosti tržního mechanismu. S působením tržního mechanismu jsou ale spjaty zejména dva velmi závažné jevy, které mohou ohrozit stabilní vývoj celého státu, a proto musí být řešeny na úrovni celé společnosti. Jsou to **nezaměstnanost** a **inflace**. Proto se na tyto dva negativní aspekty působení tržního mechanismu podíváme podrobněji.

Nezaměstnanost

Nezaměstnanost vyplývá z principu tržního mechanismu. Nedokonalosti tržního mechanismu se projevují zvláště na trhu práce **značně silným efektem**, mnohem výrazněji než např. na trhu produktů.

Mezi nejdůležitější příčiny nedokonalé konkurence na trhu práce patří zejména:

- **Nepříliš velká možnost existence substituce (náhrady) studia a přípravy**. Doba zaškolení může být pro různé nové profese různě dlouhá. Lidé, kteří ztratí zaměstnání, potřebují určitou dobu přípravy na jiné povolání.
- **Existuje řada mimoekonomických faktorů v jednotlivých lokalitách**. Jsou to především faktory demografické a sociální, jež jsou dány skladbou, strukturou obyvatelstva dané oblasti. **Migrace obyvatelstva z jedné oblasti do druhé** (s většími možnostmi zaměstnání) je často omezena bytovými poměry, fixací obyvatel na určitý kraj, příbuzenskými poměry atd.

SOUVISLOSTI

Externality jako nežádoucí produkty výroby



Typickým představitelem negativních externalit jsou **odpady**. Například firma, která by svedla odpady přímo do řeky, by ušetřila na nákladech za čištění. Negativní dopad takového chování by však měl důsledky pro celé široké okolí takové firmy.

Tomu se společnost samozřejmě musí nějak bránit, a to jak preventivně, tj. legislativou zakazující podobnou činnost, preventivní i průběžnou kontrolou přímo u výrobce atd., tak i následně – sankčními postihy.

SOUVISLOSTI

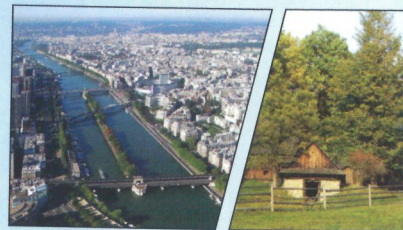
Sociální nerovnosti ve společnosti



S tím, jak se stále dynamičtěji vyvíjí ekonomika dané země, se zároveň prohlubují sociální rozdíly mezi jednotlivými vrstvami společnosti. Stát může (pochopitelně mimo oblast spotřeby statků nadstandardního charakteru) zasáhnout vhodným přerozdělením zdrojů a podporou společensky prospěšných a žádoucích aktivit (věda, vzdělání, kultura, bezpečnost apod.).

SOUVISLOSTI

Mimoekonomické faktory na trhu práce...



Trh práce je značně ovlivněn lokalitou – velká města nabízejí více pracovních příležitostí než odlehle málo osídlené oblasti, avšak také větší komplikace spojené s drahým bydlením či službami. I to omezuje mobilitu pracovní síly.



SOUVISLOSTI



Stávka



Stávka je krajním legitimním prostředkem vedoucím ke splnění požadavků, a to většinou mzdových či politických. Za stávkujícími stojí ve většině případů odbory, často také levičově orientované strany. K možnosti vzniku stávek často vede vládnutí pravicově zaměřených vlád, které se snaží podnikat (často i nepopulární) kroky směřující k omezování státních výdajů a k šetření státního rozpočtu. Nahraává tomu i celkové klima ve společnosti, násobené hospodářskými problémy dané země či celkové globální ekonomiky světa (například četnější výskyt stávek v současnosti za období světové finanční krize).

V některých případech může série nepokojů vyústit v **generální stávku**, která (pokud trvá delší dobu) může přinášet poměrně citelné ekonomické ztráty jak zaměstnavatelům, tak i státu.

VÍTE, ŽE...?



• ...ke stávkám docházelo již za starověku v Egyptě? Tuto skutečnost dokladují svitky papyru, které popisují první stávku řemesníků královského pohřebiště ve vesnici Dér el-Medína. Bylo to v roce 1152 př. n. l. za vlády faraona Ramsese III.

• ...v řadě zemí byly stávky postaveny mimo zákon? Bylo to i proto, že průmyslníci a majitelé továren měli v tehdejší době silnější politický vliv než dělnictvo. Zákony zakazující stávky byly v zemích západní Evropy zrušeny koncem 19. a počátkem 20. století.



SOUVISLOSTI



Strukturální nezaměstnanost

Útlum jedné hospodářské činnosti a její postupná náhrada jinou mohou vést v oblasti postiženého regionu k poměrně dlouhodobé strukturální nezaměstnanosti.

Českou republiku to například postihlo po roce 1989, kdy došlo k útlumu těžební činnosti v uhelných oblastech Ostravska a Mostecku.

- **Trh práce je svázán četnými zákony, předpisy, formálními postupy.** Ty jsou dány především úrovní, rozsahem legislativy v oblasti pracovního práva, existencí, funkcí a postavením u mnoha profesí.
- Pro globální změnu profesního zaměření větší části ekonomicky činného obyvatelstva je nutný **určitý čas, který potřebují vládní instituce k realizaci cílů v oblasti vývoje zaměstnanosti.**
- **Malá pružnost poptávky i nabídky na trhu práce.** Vzhledem k poměrně úzkým specializacím pracovníků je adaptační proces značně zdoluhavý, konečkonců i nabídka je limitována strukturou a rozsahem pracovních sil. Každá společnost má určitý počet tzv. **ekonomicky činného obyvatelstva**. V České republice se tento počet pohybuje přibližně nad hranicí 6 milionů lidí.
- **Cena pracovní síly (tj. mzda) je pod vlivem sociálních, politických i ekonomických faktorů nepohyblivá směrem dolů.** Průměrná mzda roste směrem nahoru, opačný pohyb prakticky není možný především ze sociálního hlediska, navíc v tržním hospodářství postupuje inflace. Změny ve mzdové oblasti (udržení její výše či jejího růstu) jsou velmi častým požadavkem ekonomicky činného obyvatelstva, někdy podpořeného i stávkovou činností.

Nezaměstnanost znamená, že část práceschopného obyvatelstva nenachází zaměstnání.

Rozsah nezaměstnanosti je údaj, který musí zajímat celou společnost. Tento rozsah vyjadřujeme prostřednictvím tzv. **míry nezaměstnanosti**:

Míra nezaměstnanosti se značí **n** a vyjadřuje se v %.

$$n = \frac{\text{počet nezaměstnaných}}{\text{počet práceschopného obyvatelstva}} \cdot 100 = \frac{N}{L} \cdot 100$$

N – počet nezaměstnaných (hodnota je dána evidencí úřadů práce)
L – počet práceschopného obyvatelstva

Příklad:

$$n = \frac{450\,000}{6\,000\,000} \cdot 100 = \underline{\underline{7,5\%}}$$

Typy nezaměstnanosti

Ke vzniku nezaměstnanosti dochází tehdy, pokud absolutní počet zájemců o práci je větší než počet volných pracovních sil.

To znamená, že **globální nabídka práce je nižší než poptávka po práci.**

Nezaměstnanost se rozděluje do několika kategorií:

- **Frikční** – má několik podob. Je způsobena především migrací osob, mateřskými dovolenými, popř. nedostatečnou informovaností osob hledajících práci o možnostech zaměstnání v dané oblasti apod. Jedná se o nejmírnější, nicméně stabilní hladinu nezaměstnanosti.
- **Cyklická (sezonní)** – v určitých oborech lidské činnosti má práce sezonní charakter (po skončení sezony pak tato práce není). To je typické např. pro stavebnictví, zemědělství, turistické služby apod.
- **Strukturální** – v období přestavby průmyslové základny státu (jako je např. útlum některých odvětví průmyslu) vzniká nadbytek nezaměstnaných na jedné straně, na druhé straně může dojít k opačné situaci. Například k zavedení nové technologie je zapotřebí více inženýrů a techniků, než je vůbec v oblasti k dispozici, a vzniká tak jejich nedostatek. Tyto jevy na obou pólech jsou spjaté s technickým vývojem, ekonomickou situací dané oblasti, přestavbou struktury hospodářství, změnou v odvětvové skladbě ekonomiky, vědecko-technickým pokrokem apod.

Nutno dodat, že určité malé procento (uvádí se cca 2 %) nezaměstnanosti je pro fungování tržního mechanismu a pro ekonomický růst země považováno za pozitivní jev, má stimulující účinky na oblast pracovních sil – hovoří se pak o tzv. **přirozené míře nezaměstnanosti**.

SOUVISLOSTI

Problémem však je, pokud se procento nezaměstnanosti dostává do méně únosné výše, zvláště překročí-li dlouhodoběji 10 %. Jedná se pak o druhou formu nezaměstnanosti – **nezaměstnanost nedobrovolnou**.

Statisticky se eviduje pouze nedobrovolná míra nezaměstnanosti, protože dobrovolná nezaměstnanost je způsobena vlastní vůlí člověka – lidé záměrně nechťejí pracovat z důvodu bohatství či vysokých příjmů partnera či partnerky (které stačí k zajištění existence) nebo také z důvodu nízkého sociálního statusu jedince.

Nezaměstnanost není jen ekonomickým jevem. Je to **závažný problém sociální**, který má mnohdy značné důsledky jak v sociální, tak i v politické oblasti, může dosti tvrdě doléhat i do oblasti myšlení lidí, jejich psychiky, ovlivnit společenskou adaptaci atd.

Opatření pro snížení sociálních dopadů nezaměstnanosti

Systém snižování dopadů nezaměstnanosti na obyvatelstvo země spočívá především v následujících vládních opatřeních:

- **Vytváření systému podpory v nezaměstnanosti**, založeného na určité solidaritě obyvatelstva s nezaměstnanými (např. odvádění určitého procenta ze mzdy do centrálního fondu, z něhož jsou potom podpory v nezaměstnanosti vypláceny).
- **Podpora při získávání nové kvalifikace** – například rozvoj školství, rekvalifikační kurzy, podpora školicích středisek, usměrňování vývoje kvalifikace v dané oblasti.
- **Koncepce globální politiky daného státu v oblasti zaměstnanosti** – délka pracovní doby, délka dovolené, stanovení věku pro odchod do starobního důchodu, podmínky pro udělení vdovského, invalidního důchodu, stimulace rozvoje zaměstnanosti v jednotlivých regionech státu atd.

Takových možností má stát celou řadu, patří sem všechny formy projevu péče státu o své občany. Sociální politika státu je nedílnou součástí hospodářské politiky státu a její úroveň je výrazem jak míry zásahů do tržního hospodářství, tak sociální vyspělosti daného státu.

Inflace

Podobně jako nezaměstnanost patří inflace k trvalým projevům tržního hospodářství, je spjata s fungováním principu trhu, je doprovodným jevem existence tržní ekonomiky.

Inflace je ekonomický jev, který označuje všeobecný růst cenové hladiny nebo-li snížení kupní síly peněz.

Růst cenové hladiny se měří pomocí pevně stanoveného souboru zboží a služeb. Ten se nazývá **spotřebitelský koš**. Zahrnují se do něj řádově stovky druhů různého zboží a služeb.

Nikoliv tedy vzestup cen některého druhu zboží (to může být v jednotlivých oblastech rozdílné, kolísavé), ale **trvalý vzestup hladiny cen spotřebitelského koše je ukazatelem inflace v daném státě**.

Položky spotřebitelského koše

Položky, které jsou obsahem tzv. **spotřebitelského koše**, sestavuje **Český statistický úřad (ČSÚ)**. Jednotlivé skupiny jsou důležité pro výpočet indexů spotřebitelských cen. „Obsah“ spotřebitelského koše je rovněž nutné aktualizovat; jeho revize se provádí jednou za pět let.

Podíl jednotlivých skupin ve spotřebitelském koši, platný od 1. 1. 2007 (v % ze 100):

Potraviny a nealkoholické nápoje	16,26	Bytové vybavení a opravy	5,81	Rekreace a kultura	9,87
Alkoholické nápoje a tabák	8,17	Zdraví	1,79	Vzdělávání	0,62
Odívání a obuv	5,24	Doprava	11,41	Stravování a ubytování	5,84
Bydlení, voda, energie, paliva	24,83	Pošta, telekomunikace	3,87	Ostatní služby a zboží	6,29

Vývoj míry nezaměstnanosti v ČR

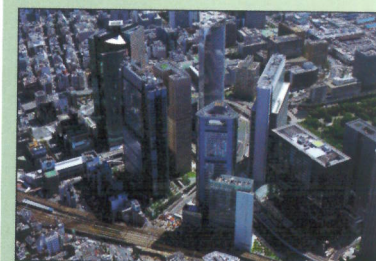
Rok	MN (%)
2000	8,8
2001	8,2
2002	7,3
2003	7,8
2004	8,4
2005	8,0
2006	7,2
2007	5,4
2008	4,4
2009	6,8
2010	9,0

Obecná míra nezaměstnanosti je zjišťována u osob ve věku 15–64 let. Jedná se o výslednou hodnotu za příslušný rok. Nízkou míru nezaměstnanosti mají trvale vysokoškoláci (kolem 2–3 %) a osoby s úplným středním vzděláním s maturitou (kolem 5–6 %). Vysoká míra nezaměstnanosti přetrvává ve skupině osob se základním vzděláním (>25 procent).

Zdroj dat: ČSÚ ČR

JAK JE TOMU VE SVĚTĚ?

Demografické změny ve společnosti ve vztahu k zaměstnanosti



Z celosvětového hlediska je v oblasti demografických změn patrný trend v přesídlování obyvatel do blízkosti větších center. Ta nabízejí větší možnosti uplatnění člověka na trhu práce a také zázemí k pohodlnějšímu životu (dostupné služby, zdravotnictví, dopravu apod.). Souvisí to se strukturou ekonomicky aktivního obyvatelstva a s rostoucí ekonomickou aktivitou dospívající mládeže, příslušníků menšin a žen (tyto skupiny mají větší tendenci k nezaměstnanosti).

Snahou státu by měly být ovšem **stimulace a vytváření pracovních podmínek i v odlehlejších regionech** s menšími městy a menším zastoupením obyvatelstva. Úkol je to nelehký, neboť závisí na řadě dalších faktorů, jako jsou například dopravní obslužnost (vlakové či autobusové spoje), infrastruktura, dostupnost lékařské péče apod.

ZAJÍMAVOST





Z DĚJIN



Hyperinflace za období velké hospodářské krize



Problémy, do kterých se dostal svět v období 20. a 30. let minulého století za velké hospodářské krize, měly dalekosáhlé dopady. Řada zemí byla postižena **hyperinflací** – příkladem může být bankovka znehodnocené německé měny z roku 1923 v hodnotě 200 miliard marek. Ceny se tehdy až ztrojnásobily během noci. Celá Evropa se v tomto období zmiřovala v obrovských ekonomických problémech, která v případě Německa byla i jednou z příčin nástupu nacionalismu a Hitlera k moci.

JAK JE TOMU VE SVĚTĚ?



Smutné prvenství Zimbabwe



Zimbabwe je stát jihovýchodní Afriky. Tuto republiku můžeme bezpochyby zařadit mezi nejchudší země světa. Ekonomika Zimbabwe je v rozvráceném stavu a země drží nechvalný primát v podobě největší a nejrychleji se vyvíjející **hyperinflace** na světě – v roce 2008 to bylo neuvěřitelných více než **230 milionů procent!** Administrativním zásahem bylo sice deset nul škrtnuto, ovšem na nových bankovkách opět rychle přibývají. V současnosti již země vydává bankovky v řádech bilionů zimbabwských dolarů. Nezaměstnanost v zemi je na kritické úrovni (více než 80 %). Za současný stav země může zejména politika autoritářského prezidenta **Roberta Mugabeho** (na snímku výše).

Všeřikající obrázek na závěr – zimbabwská bankovka v hodnotě 100 bilionů dolarů z roku 2008.



Míra inflace se udává v **procentech**. Může vystupovat buď jako absolutní údaj, nebo jako přírůstek oproti výchozímu stavu.

Formy inflace

Podle ročního vzestupu míry inflace se pak rozeznávají její různé stupně:

1. **Mírná (plíživá) inflace** – obvyklá ve většině případů, pokud se vzestup cenové hladiny pohybuje do 10 % oproti předcházejícímu stavu. Tento vývoj je považován za přijatelný. Dá se říci, že **typická mírná inflace (s hodnotami kolem 3 %) je dynamizujícím, stimulujícím prvkem tržního hospodářství**. Mírná inflace podněcuje ekonomické subjekty k vyššímu využití zdrojů, rychlým investicím, a tím i k rychlejšímu obratu kapitálu.
2. **Pádívá inflace** – druhý stupeň, zhruba na úrovni do 100 % (někdy se uvádí až do 1 000 %). Tato inflace **má již řadu velmi negativních dopadů na ekonomiku**, chování tržních subjektů, projevuje se v oslabení všech ekonomických faktorů ovlivňujících správné fungování ekonomiky.
3. **Hyperinflace** – třetí stupeň, kdy se procento inflace pohybuje řádově i v tisících a desetitisících procent. To je **stav velmi vážný, ekonomika země je v dezolátním stavu, měna je znehodnocena a přestávají platit všechny atributy tržního hospodářství**.

Inflaci je možné rozlišovat i podle jiných hledisek, například:

- **Zjevná inflace** – ekonomická nerovnováha je spojena s růstem cenové hladiny.
- **Potlačená (blokována) inflace** – státní orgány se sice snaží inflaci brzdit, ale nejsou schopny odstranit příčiny.
- **Skrytá inflace** – cenové indexy nevykazují skutečný růst cenové hladiny nebo velký podíl na ekonomice země má tzv. **stínová ekonomika** (viz stať **Další národohospodářské ukazatele – Mimoekonomické faktory**, str. 55).

Dalšími ekonomickými stavy (které představují opak inflace) mohou být:

- **Deflace** – absolutní meziroční pokles cenové hladiny v hospodářství. Dochází k ní např. tehdy, když je na trhu přebytek zboží (služeb) a zároveň absence peněz, které mohou být využity k jejich nákupu. Dochází ke zvyšování hodnoty peněz. Krátkodobá existence deflace nevyvolává nepříznivé ekonomické jevy, dlouhotrvající deflace však způsobuje **deflační spirálu** či **deflační past**. Nadále klesají ceny, snižují se tržby a zisky podnikajících subjektů – ty jsou nuceny redukovat náklady, což vede ke snižování mezd, propouštění apod. Obyvatelstvo disponuje stále menším množstvím finančních prostředků – snižuje se dále poptávka po zboží a službách a ekonomika na to musí reagovat dalším snižováním cen ve stále strmější a rychlejší spirále. **V peněžní ekonomice země představuje deflační past těžké dopady na akciové trhy, nevytváří se peněžní zásoba a řada výrobních kapacit se stává nadbytečnými.**
- **Dezinflace** – zpomalování inflace; je považována za známku velmi dobrého stavu ekonomiky dané země. Nesmí ovšem postupně přerůst v deflaci.

Vývoj inflace v České republice v letech

ZAJÍMAVOST



Ministerstvo financí odhaduje míru inflace v České republice na rok 2010 na hodnotu **0,9 %**. Porovnáte-li tento stav s roky 2000 až 2009, průměrně se míra inflace pohybovala během těchto deseti let kolem hodnoty 2,8 %, tedy na hodnotách **mírné inflace**. Vymyká se tomu rok 2006, kdy míra inflace dosáhla 6,3 %, k čemuž došlo v souvislosti s pádem velkých světových finančních útvarů a počátkem světové finanční krize, které pocítujeme do dneška. Následný pokles míry inflace na hodnotu 1,0 % v roce 2009 je již způsoben dopady světové finanční krize. Česká republika (podobně jako další státy) začíná pocítovat její důsledky – oslabení poptávky po finančních prostředcích, útlum hospodářské činnosti firem, pokles poptávky běžných spotřebitelů po zboží, škrtý ve výdajích a investicích státu, propouštění apod.

Mimochodem prozatím nejvyšší hodnoty míry inflace (v existenci ČR jako samostatného státu) bylo dosaženo v roce **1993**, kdy činila **20,8 %** (jako reakce na rozpad ČSFR).

2000		3,9 %
2001		4,7 %
2002		1,8 %
2003		0,1 %
2004		2,8 %
2005		1,9 %
2006		2,5 %
2007		2,8 %
2008		6,3 %
2009		1,0 %
2010		1,5 %

Dopady inflace

Vysoká inflace má řadu negativních dopadů a ovlivňuje chování domácností, firem i státních institucí. Dopady inflace se mohou promítnout v těchto oblastech:

1. **Vliv inflace na reálné důchody a bohatství** – při vysoké míře inflace klesá hodnota peněz, reálné mzdy se snižují. Zvláštní pozornost je pak věnována tzv. **transferovým platbám** (tj. **starobním důchodům, stipendiím, podporám v nezaměstnanosti** atd.). Ty se každoročně v závislosti na míře inflace a indexu spotřebitelských cen **indexují** (zvyšují, **valorizují**).
2. **Zatížení ekonomických subjektů dodatečnými náklady** – všechny ekonomické subjekty se snaží minimalizovat držbu peněz a peníze vhodně investovat, neboť ty postupně ztrácejí svou hodnotu.
3. **Vliv inflace na ekonomickou aktivitu** – vyšší míra inflace vytváří nejisté prostředí pro ekonomickou aktivitu. Pracovníci i podnikatelé tím mohou být odrazováni od své aktivity a také od tvorby úspor. Inflace tak může vést k posílení spotřebních výdajů na úkor úspor. Vysoká inflace také vnáší nejistotu do investičních plánů, podněcuje spekulace a překupnictví oproti dlouhodobým investičním plánům.

Nedokonalosti tržního mechanismu, inflaci a nezaměstnanost je nutno kontrolovat, eliminovat nebo mírnit, jinak by došlo k jejich nekontrolovatelnému vývoji a roztažení **inflační spirály** (jako tomu bylo ve dvacátých a třicátých letech minulého století v Evropě i Americe, ale i v některých zemích v současnosti), která může vést až k destrukci základů, na kterých stojí ekonomika dané země.

Silou, která je schopná provádět v zájmu celé společnosti zásahy do ekonomiky, je **stát a jeho instituce**.

POJEM



► TAXFLACE

Taxflace je jev znamenající **spojení inflace a vyššího zdanění**. S růstem nominálních mezd roste i míra jejich zdanění (**progresivní daně**).

SOUVISLOSTI

Zatížení ekonomických subjektů dodatečnými náklady při zvyšující se inflaci

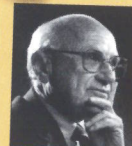
Vysoká inflace může znamenat utrácení peněz, zvýšené nákupy, žití na dluh. Důsledkem může být malá disponibilní zásoba peněz v bankách. Banka pak bude nabízet vyšší úrokové sazby, aby přilákala vkladatele finančních prostředků. Zvýšení úročení vkladů však pro ni znamená zvýšenou nákladovou zátěž.



Souhrn



OSOBNOST



Milton Friedman

Americký ekonom **Milton Friedman** (1912–2006) náleží mezi významné světové kapacity v oblasti ekonomie. Věnoval se zejména problematice inflace, oblasti růstu mezd a cen a rovněž oblasti vojenství. Pracoval ve státních institucích USA a jako konzultant se podílel na realizaci poválečné pomoci západní Evropě v podobě Marshallova plánu. V roce 1976 získal Nobelovu cenu za ekonomii.

Mezi jeho nejvýznamnější díla patří:
Kapitalismus a svoboda (1962)
Svoboda volby (1990)
Za vším hledej peníze (1992)

Náměty a tipy pro samostatnou práci



Shrnutí kapitoly

- Dokonalá konkurence neexistuje, vznikají poruchy tržního mechanismu.
- Mezi závažné nedokonalosti působení tržního mechanismu patří tendence k vytváření monopolu. Monopol potlačuje správné fungování tržního mechanismu.
- Monopolní postavení má pro danou firmu řadu výhod, které se však výsledně projeví protispolečenskými důsledky. Stát se brání monopolizaci preventivně, průběžně, následně.
- Nedokonalá konkurence se zvláště silně projevuje na trhu práce.
- Existují dvě zásadní formy nezaměstnanosti: dobrovolná a nedobrovolná.
- Součástí vládní hospodářské politiky je řada nástrojů pro snižování nezaměstnanosti. Statisticky se eviduje pouze nedobrovolná míra nezaměstnanosti.
- Inflace znamená růst cenové hladiny. Sleduje se tzv. míra inflace daného státu a udává se v procentech. Rozeznáváme inflaci mírnou, pádivou a hyperinflaci.
- Nedokonalosti tržního mechanismu musí být eliminovány nebo alespoň mírněny, tuto funkci může mít pouze stát.

Náměty pro samostatnou práci

1. Proč tržní mechanismus potřebuje ke své správné funkci konkurenci na straně poptávky i nabídky?
2. Jak byste definovali jednotlivé podoby monopolních seskupení? Jak působí monopoly na tržní hospodářství? Jaké jsou možné nástroje obrany proti jejich působení?
3. Co jsou to externality a jakou měrou ovlivňují společnost? Můžete uvést nějaký konkrétní případ negativních externalit z okolí vašeho bydliště či regionu?
4. Jaké má nezaměstnanost dopady? Zjistíte míru nezaměstnanosti města, ve kterém žijete, a to za posledních pět let. Jakým směrem se tato míra nezaměstnanosti vyvíjí a které pracovní profese u vás nejvíce postihuje?
5. Co je to inflace? Jaké její druhy znáte? Jak působí současná světová finanční krize na trhy finančního kapitálu a na vývoj inflace? Co znamená pojem deflační past?





Úloha státu v tržním hospodářství

Co se v kapitole dozvíte



Budete pak umět:

- popsat význam úlohy státu jako ekonomicky aktivního subjektu
- pochopit, jak stát vytváří podmínky pro fungování ekonomiky
- pojednat o tom, jak se vláda podílí na chodu ekonomiky daného státu

POJEM



► STÁT

Stát je instituce mající k dispozici moc vládnout, soudit a vytvářet zákony.

Z DĚJIN



První státy světa

Mezi nejstarší civilizace světa se řadí **Sumerové**. Zakládali několik desítek relativně nezávislých městských států zhruba v období 3000–2000 let př. n. l. v oblasti mezi řekou Euphrat a Tigris. Právě z tohoto období se dochovaly první doklady o jejích propracované hospodářské a ekonomické činnosti. Na obrázcích níže vidíte fragment hlíněné tabulky s klínovým písmem, které jako první použili právě Sumerové,

a hrot měděného kopí. Vydobyte statky bylo už tehdy zapotřebí chránit, a to i silou. Již v tomto období panovníci disponovali **úřednickým aparátem a zákony** (viz např. starobabylónský král Chammurabi a jeho zákoník).

SOUVISLOSTI



Státní zakázky



Jednou z velmi typických oblastí zakázek, do kterých stát investuje prostředky ze státního rozpočtu, je například **výstavba mostů, dálnic a rychlostních komunikací**.

Po prostudování této kapitoly poznáte:

- úlohu státu v tržním hospodářství
- působení státu na straně nabídky a poptávky
- úlohu státu jako činitele vytvářejícího a ovlivňujícího ekonomické podmínky dané země
- co je předmětem hospodářské politiky vlády země
- příčiny selhávání státu při regulaci ekonomiky

Smíšená ekonomika je charakteristická určitou mírou státních zásahů do tržního hospodářství.

Stát vystupuje v tržním hospodářství nejen jako každý jiný ekonomický subjekt, a to jak na straně poptávky, tak i nabídky, ale navíc i jako činitel vytvářející, ovlivňující a regulující tržní prostředí.

Graficky může být funkce státu znázorněna takto:



Podívejme se nejprve na chování státu jako ekonomického subjektu.

Stát na straně nabídky a poptávky

Stát jako ekonomicky činný subjekt může vystupovat v různých rolích.

Stát jako kupující

Stát představovaný vládou (resp. příslušnými ministerstvy a státními institucemi) se chová na trhu jako každý jiný kupující – prostřednictvím **státních zakázek**. Státní zakázky jsou z pohledu ekonomického subjektu, který je bude pro stát zajišťovat, velmi cenné, neboť:

- **Stát je odběratel, který může vždycky zaplatit** (na rozdíl od firem, které se mohou dostat do platební neschopnosti). Stát může (například v případě potřeby téměř okamžitě) zvýšit daně, aby naplnil státní pokladnu, tj. státní rozpočet.
- Získat státní zakázku je také pro mnohé firmy **prestižní záležitostí**. Kdo získá takovou zakázku, je v obchodním světě ceněn, neboť je jasné, že vyhrál v konkurzu (výběrovém řízení), popř. v jiných formách soutěže vesměs s několika jinými účastníky, což znamená, že předložil vládě kvalitní nabídku, kterou vláda vybrala.
- Navíc **získání státní zakázky znamená pro firmu i její zaměstnance většinou jistotu**, neboť se jedná víceméně o investice dlouhodobého charakteru trvající měsíce či roky.

Stát jako prodávající

V této funkci může stát plnit zase několik úkolů. Jmenujme alespoň hlavní:

- **Stát může podnikat prostřednictvím státních podniků, resp. podniků se silnou účastí státu**, tj. těch, v nichž má stát rozhodující slovo, a to především v **oblastech silné koncentrace kapitálu** (tj. v oblastech přílišné moci oligopolu) proto, aby korigoval, zmírňoval negativní vlivy monopolu na působení tržního mechanismu.

Stát tímto způsobem nepřímo, ekonomickou cestou, pomocí státního podniku vytváří dodatečnou, druhotnou konkurenci monopolu, a tím oslabuje jeho účinky. V některých společnostech stát zastává majoritní (většinovou) pozici a dění v nich kontroluje držením tzv. **zlaté akcie**.

- **Stát podniká v oblastech, které jsou rozhodující pro zásadní funkce státu.** To je především **oblast bezpečnosti země, dopravy a systému komunikací** (dálnice, rychlostní silnice a železnice), **výroby energie** apod.
- **Stát podniká v oblastech, odvětvích, oborech, kde by žádný jiný hospodářský subjekt z důvodu nevýhodnosti nepodnikal.** Stát takto supluje především sociální funkci. O té hovoří podrobněji kapitola **Nezaměstnanost** (str. 33–35) a **Veřejná ekonomie** (str. 49–51). I když to státu nemusí přinášet žádný hospodářský efekt, společnost může mít zájem na rozvoji dané oblasti, oboru i z jiných hledisek, např. může tímto způsobem řešit nezaměstnanost.

Stát jako činitel vytvářející a ovlivňující ekonomické prostředí

Rozhodující funkce pro stav a vývoj národního hospodářství plní stát jako činitel, který vytváří a ovlivňuje ekonomické prostředí. Názory na úlohu a funkce státu při ovlivňování ekonomiky se velmi různí:

- od nezasahování státu do ekonomiky vůbec,
- až po výlučné řízení ekonomiky státem (CPE – centrálně plánovaná ekonomika).

Podstatná je tedy **míra zásahů státu do ekonomiky**. Lze však říci, že už se vznikem prvních státních útvarů se začaly uplatňovat některé ekonomické nástroje, které jsou státními zásahy do ekonomiky (již ve starověkých státech bylo například zavedeno clo, na tržištích platila určitá pravidla apod.).

Stát vytváří za pomoci všech svých institucí prostor pro ekonomiku, předurčuje způsob chování ostatních ekonomických subjektů.

Ekonomové tvrdí, že hospodářská funkce státu je funkcí základní, neboť na ní, na její úspěšnosti, závisí celkový rozvoj společnosti. **Od hospodářské prosperity se pak mohou následně odvíjet i ostatní funkce státu, neprosperující stát ani nemůže dokonale a účinně plnit ostatní společenské funkce.**

K tomu používá řady nástrojů, především pak **hospodářskou legislativu**, tj. **soubor zákonů, nařízení, vyhlášek a předpisů** regulujících hospodářský život v zemi i ve vztahu k zahraničí.

V podstatě jsou rozeznávány tři skupiny důvodů, které ústí do potřeby státních zásahů při regulaci tržního hospodářství:

1. Prvním důvodem je **nutnost pomoci trhu v efektivní alokaci (přerozdělení) výrobních faktorů i finální produkce.**
2. Druhý důvod spočívá v **nutnosti mírnit sociální nerovnosti v rozdělení příjmů** tak, jak se vytvořily na trzích (pomocí **daňové soustavy** a tzv. **transferových plateb**).
3. **Stát musí vystupovat jako ochránce zájmů celé společnosti**, pokud by došlo ke konfliktu s cíli nebo hodnotami celé společnosti, a to i přesto, že jeho zásahem částečně dojde k negativním účinkům na základní principy tržního mechanismu.

Stát napravlující své vlastní chyby

Stává se, že „stát někdy zcela nedomyslí“ důsledky svého rozhodnutí. Vezměme si příklad z počátku roku 2011, kdy by (pokud by stát nepřijal opravné, zejména legislativní prostředky) měly jak domácnosti, tak i firmy začít platit výrazně více za elektřinu, a to skokově pro domácnosti o 12 % a pro firmy o 18 %, přestože dlouhodobě ceny energií ve světě klesají. Za tímto zvýšením cen stojí nedomyšlená státní podpora a velmi výhodné výkupní ceny výrobců energie z obnovitelných zdrojů. Na tyto velmi stimulující podmínky reagovali investoři výstavbou – především **fotovoltaických elektráren**; k jejich stavebnímu boomeru došlo zejména v roce 2010. **Právě kvůli garantovaným výkupním cenám elektřiny z obnovitelných zdrojů**, které stát prakticky dotuje (porovnejte výkupní cenu cca 12 Kč/1 kWh u fotovoltaických elektráren s výkupní cenou kolem 1 Kč/1 kWh u klasicky vyrobené elektřiny v roce 2010), by došlo k takto výraznému nárůstu cen elektřiny. I podle vyjádření Energetického regulačního úřadu by to bylo „neúnosné až likvidační“, a to hlavně pro firemní sektor, který je již tak v tomto období zatížen důsledky finanční a hospodářské krize let 2009 a 2010.

SOUVISLOSTI

Zlaté akcie

Ke kontrole, a tudíž k usměrňování aktivit podniku (tedy i státního), stačí mít **majoritní** (většinový) **podíl akcií** u akciových společností; v určitých oblastech postačí mít i u čistě a výhradně soukromých akciových společností v držení tzv. **zlatou akcií**. Ta je pouze jedna a může ji vlastnit výhradně stát. K ní se váže **právo veta** a společnost nesmí bez souhlasu „zlatého akcionáře“ opustit dosavadní sféru působení (tedy např. změnit výrobní program či oblast poskytovaných služeb).

Seznam zlatých akcií najdete např. na webu Ministerstva financí ČR (<http://www.mfcr.cz>). Na úvodní stránce zadejte v poli vyhledávání slovní spojení **zlaté akcie**, poté již nalezený odkaz, prostřednictvím kterého se vám zobrazí výpis společností, ve kterých stát drží zlatou akcií.

Zlaté akcie

České přístavy, a.s.

Československá plavba labská, a.s.

Hřebčín Napaedla a.s.



JAK JE TOMU VE SVĚTĚ?

Podnikání státu v klíčových oblastech hospodářství země

Tato funkce je v různých státech světa rozdílná a v některých zemích lze najít i velmi odlišné názory a praxi na vliv státu v této sféře. Například za vlády Labour Party byl ve Velké Británii v sedmdesátých letech minulého století zestátněn celý ocelářský průmysl a následně byl za vlády konzervativců opět privatizován. Záleželo také na úrovni a kvalitě, s jakou stát v dané oblasti podniká. Na obrázku níže vidíte snímek z francouzských železnic SNCF, které vlastní a provozuje stát. Rychlovlaky AGV (jako nástupce proslulých TGV) svým komfortem a rychlostí úspěšně konkurují ostatním formám dopravy, zejména vnitrostátním leteckým linkám.



POJEM

TRANSFEROVÉ PLATBY

Transferové platby jsou starobní důchody, dávky státního pojištění a podpory v nezaměstnanosti.

ZAJÍMAVOST



Seznam zlatých akcií na serveru Ministerstva financí ČR:

– na domovské stránce serveru zadejte v poli **Vyhledávání řetězec zlaté akcie** a poté klepněte na nalezeném odkazu. Zobrazí se seznam zlatých akcií platných k danému dni.

<http://www.mfcr.cz>



Z DĚJIN

Historické kořeny vlády a parlamentu

- Jak pojem **vláda**, tak i **parlament** mají své **historické kořeny**.
- **Vláda** je státní instituce, které náleží výkoná moc. Rozlišujeme vládu **monarchie** (vláda panovníka), **teokracie** (ta se odvolává na božskou vládu a božské právo; nejbliže k ní mají v současnosti islámské státy s právem šaría), **republika** (s prezidentem jako hlavou státu) a **diktatura** (výkonná moc je v rukou diktátora).
- **Parlament** – pojem pochází z francouzského slova **parler** = mluvit, mluvení. Jedná se o sbor volených či nevolených zástupců určité správní územní jednotky (tedy státu či jejich svazku, spolkových zemí).

SOUVISLOSTI

Správná hospodářská politika – důležitý předpoklad pro zajištění ekonomické stability státu

Stejně jako i u podnikání je i u státu důležité, aby (a to s výhledem na dlouhé období) správným směrem plánoval a směřoval vývoj ekonomiky. Jestliže podnikatel rozkládá – diverzifikuje riziko podnikání do více různých činností (kdy v okamžiku výpadků příjmů z jedné činnosti tento výpadek nahrazují činnosti další), stát by měl činit obdobně.

Stát by tedy neměl preferovat jen určité segmenty výroby a měl by současně i podporovat perspektivní obory a investovat do vzdělání, vědy a výzkumu. To jsou oblasti, které následně „posouvají“ daný stát mezi vyspělé světové ekonomiky.

Česká republika je například dost závislá na příjmech z výroby a vývozu automobilů. V případě globálních ekonomických problémů je nový automobil tím posledním, do čeho by jednotlivec investoval. Český stát by rozhodně měl více investovat do moderních technologií a vzdělanostního potenciálu; jen tak se může zvýšit jeho konkurenceschopnost ve světě.

Základními institucemi v demokratické společnosti jsou **vláda** (popřípadě vlády při spolkovém nebo federativním uspořádání země) a **parlament**.

Vláda představuje výkonnou složku, tj. složku řídící, **parlament pak složku zákonodárnou**. Jak vláda, tak poslanci parlamentu mohou inicializovat legislativní opatření, parlament zákony buď přijímá, nebo odmítá, působí jako korigující základní orgán vůle občanů v legislativní oblasti. Vláda je řídící složkou všech státních institucí, ministerstev, úřadů, které provádějí a zabezpečují vládní politiku. Je parlamentu podřízena, parlament také schvaluje vládní program, jehož hospodářská politika je jednou ze základních částí.

Hospodářská politika vlády

Každá nastupující vláda má svůj vládní program, který je v oblasti hospodářství označován jako hospodářská politika.

Hospodářská politika je souhrn cílů, nástrojů, rozhodnutí a opatření státu v makroekonomické a v menší míře i mikroekonomické oblasti.

Obecné cíle hospodářské politiky lze rozdělit do dvou základních směrů:

1. zajištění stability ekonomiky,
2. zajištění růstu ekonomiky.

Zajištění stability ekonomiky bývá charakterizováno dalšími cíli:

1. **vyrovnaná platební bilance státu** – platební bilance je bilance plateb do zahraničí a příjmů ze zahraničí. Vnitřní součástí platební bilance je **obchodní bilance**, tj. **bilance příjmů z vývozu a plateb za dovoz**. Pasivní bilance zatěžuje stát.
2. **udržení (zvýšení) stavu zásob zlata, resp. lehce směnitelných měn atd.,**
3. **udržení nízkého procenta nezaměstnanosti,**
4. **udržení nízkého procenta inflace,**
5. **eliminace nepříznivých sociálních dopadů apod.**

Růst ekonomiky se měří pomocí makroekonomických ukazatelů, v Evropě především pomocí **HDP (hrubého domácího produktu)**. Snahou vlády je zajistit optimální ekonomický růst.

Selhávání státu v tržním hospodářství

Trh má nedostatky a nedostatky má samozřejmě i stát. Jak trh, tak stát jsou mechanismy, které jsou uváděny do pohybu pouze lidmi. A lidé se mohou mýlit. Rozhodování státních úředníků může být (a často také je) chybné, pak se hovoří o tzv. **selhávání státu**. To může mít dvě základní příčiny:

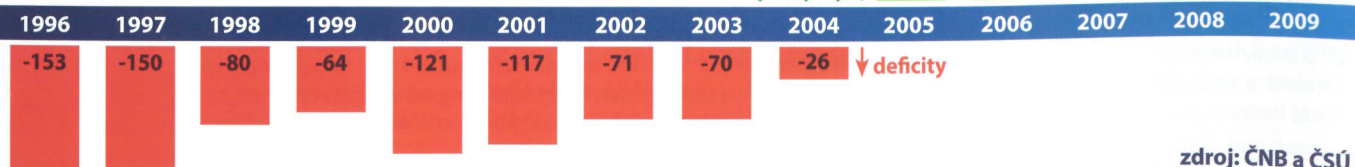
1. **nedokonalé rozhodování státních orgánů,**
2. **správné rozhodování, ovšem s jiným výsledkem, než byl očekáván.**

Vývoj obchodní bilance České republiky

ZAJÍMAVOST

Na následujícím přehledu vidíte vývoj platební bilance České republiky za období let 1996 až 2009. Teprve od roku 2005 se deficitní **obchodní bilance** změnila v bilanci aktivní, kdy export výrobků (a tedy příjmy pro ČR z jeho realizace v zahraničí) převažoval nad importem. Zajímavým údajem v časové ose zahraničního obchodu je rok 2009, kdy navzdory světové finanční krizi (a meziročnímu propadu o 16 % v porovnání s rokem 2008) dosáhl rekordní hodnoty +153,2 mld. Kč. Tahouny vývozu ČR jsou především automobilový průmysl, elektronika a ocel.

v mld Kč



zdroj: ČNB a ČSÚ



Nedokonalé rozhodování státních orgánů

Má řadu objektivních i subjektivních příčin. Za **objektivní příčiny** je možno považovat například:

- **Informační zpoždění.** Je to vlastně časová prodleva mezi potřebou státního zásahu a dobou, kdy je zásah realizován. Jeho uskutečnění však předpokládá sběr, zpracování a vyhodnocení informací jako podkladu pro příslušné rozhodnutí. To však vyžaduje určitý čas; rozhodnutí státu je pak reakcí na již minulý děj.
- **Politické časové zpoždění.** Řadu zásahů je třeba předjednat s politickými stranami, aby vznikl určitý **konsensus (shoda)** a zvýšila se např. **průchodnost vládního opatření při jeho schválení v parlamentu**. Řada závažných opatření a státních zásahů vyžaduje tudíž poměrně dlouhý proces projednávání, úprav, doplňování atd., než jej příslušné státní orgány začnou uplatňovat.

Kromě objektivních důvodů existují však i **důvody subjektivní**, kdy se někteří státní úředníci mohou snažit prosadit dílčí zájmy různých **lobbistických skupin**, popřípadě se mohou mýlit při vyhodnocování určitých údajů. Tento prvek není možno nikdy vyloučit. Lobbování může velmi snadno přejít v **korupci**, tedy **zneužívání pravomoci k soukromému či skupinovému prospěchu**.

Jiný než očekávaný výsledek

Druhým faktorem selhávání státu může být skutečnost, že přestože byly údaje správně (ba i včas) vyhodnoceny a opatření, která byla na jejich vyhodnocení zvolena, byla v dané chvíli správná a nezbytná, výsledek nemusí být optimální, může vést k chybnému efektu. Je to způsobeno tím, že lidé nemusí reagovat zcela jednoznačně, že některé nástroje makroekonomické či mikroekonomické politiky nemají zcela jednoznačný dopad, reakce může být zcela rozporná, popírající logiku očekávání apod.

Je tedy namístě soubor otázek tradičně se opakujících v řadách různých ekonomických škol a teorií po celá staletí:

- Je lépe ponechat vývoj tržního hospodářství samovolné regulaci neviditelnou rukou trhu, jestliže státní opatření mohou situaci ještě zhoršit?
- Či je lepší likvidovat tržní mechanismus a přenechat řízení ekonomiky pouze státu, jestliže tržní mechanismus má četné nedostatky?
- Nebo se mají trh i stát kombinovat? Pakliže ano, v jakém poměru, jakými nástroji – přímými, či nepřímými? A tak dále.

Shrnutí kapitoly

- Stát je nezastupitelným subjektem v tržním hospodářství. Na straně poptávky vystupuje prostřednictvím státních zakázek. Na straně nabídky plní ekonomické (antimonopolní), ale i jiné funkce (sociální).
- Stát vytváří ekonomické prostředí především pomocí hospodářské legislativy. Ovlivňuje chování všech ekonomických subjektů pomocí státních institucí.
- Stát musí vystupovat jako ochránce zájmů celé společnosti. Základními složkami demokratického státu jsou vláda a parlament.

Náměty pro samostatnou práci

1. Čím se projevuje stát na straně poptávky a čím na straně nabídky? Do kterých odvětví a oborů stát investuje?
2. Co to znamená majoritní podíl a co představuje zlatá akcie? Vyhledejte na internetu stránky ČNB a prohlédněte si seznam zlatých akcií. Je mezi nimi společnost, která má sídlo v regionu vašeho bydliště?
3. Jaké hlavní cíle musí zabezpečovat hospodářská politika vlády?
4. Myslíte, že stát vždy rozhoduje správně? Své tvrzení doložte příkladem.
5. Je stejný význam pojmu lobbování a korupce? Jaký je případně mezi nimi rozdíl? Setkali jste se někdy s případem korupce (třeba i zprostředkovaně z médií nebo z oblasti města či regionu, ve kterém žijete)? Jak byste tento případ popsali?

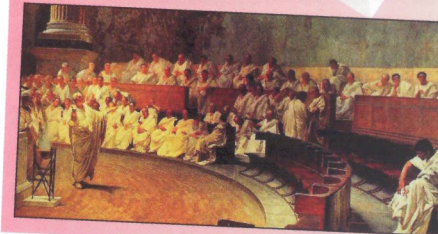
► LOBBY

Pojem představuje určitou zájmovou skupinu (např. průmyslovou, energetickou lobby), jejímž úkolem je ovlivňování poslanců, představitelů státu i veřejnosti za účelem prosazení svých cílů.

VÍTE, ŽE...?

Původ pojmu „lobbování“

Pojem lobbovat má své kořeny patrně již ze starověkého Říma, kdy za panovníkem či jinou vlivnou osobou přicházeli občané se svými prosbami a návrhy. Shromažďovali se v před-sálí (*lobby* v angličtině znamená *předstí, vrátnici*) a při slyšení se snažili přesvědčit danou osobu (která o věci rozhodovala) o smysluplnosti svého návrhu. Na obrázku vidíte zasedání římského senátu, nepochybně jednoho z míst, kde se již tenkrát „lobovalo“.



► KORUPCE

Pojem **korupce** je odvozen z latinského slova *corruptere* = **kazit, podplatit, znetvořit**. Znamená zneužití postavení či funkce dané osoby k jejímu osobnímu prospěchu. Může se odehrávat jak v politice, tak ve veřejné správě či v hospodářství.

Souhrn



Moje poznámky:

Náměty a tipy pro samostatnou práci

